

Metodika-kronika projektu

ZPŘÍSTUPNĚNÍ A NOVÉ VYUŽITÍ NKP HLUBINA - 1. ČÁST

Ostrava 2015



EVROPSKÁ UNIE
EVROPSKÝ FOND PRO REGIONÁLNÍ ROZVOJ
ŠANCE PRO VÁŠ ROZVOJ



MINISTERSTVO
PRO MÍSTNÍ
ROZVOJ ČR

Spolufinancováno z prostředků Evropské unie, Evropského fondu pro regionální rozvoj

Metodika-kronika projektu

ZPŘÍSTUPNĚNÍ A NOVÉ VYUŽITÍ
NKP HLUBINA - 1. ČÁST

Vydalo zájmové sdružení právnických osob Dolní oblast VÍTKOVICE v roce 2015

Text: Hana Šústková a kol.

Foto: Jiří Zerzoň, Boris Renner, Archiv VÍTKOVICE, a. s.

Titulní foto: Jiří Zerzoň, Boris Renner, Archiv VÍTKOVICE, a. s.

Grafická úprava, tisk a vazba: TIGRIS, spol. s r. o., www.TiskovyExpress.cz

OBSAH

1 ÚVODNÍ SLOVO	7
2 VRACÍME PAMÁTKY DO ŽIVOTA	8
2.1 Hlavní adresáti kroniky projektu	9
3 CHARAKTERISTIKA PAMÁTKY ZAPOJENÉ DO IOP	10
3.1 Historie místa v širších souvislostech	10
3.2 Popis objektů zapojených do IOP	11
3.2.1 Sklad MTZ, rozvodna, průběžná jídelna – SO 01.....	11
3.2.2 Staré koupelny – SO 02.....	12
3.2.3 Kompresorovna – SO 03.....	12
3.2.4 Těžní věž – SO 04.....	12
3.2.5 Průběžný most – SO 06.....	12
3.2.6 Zpevněné plochy, zeleň (povrchy).....	13
3.2.7 Lokalizace objektů zapojených do IOP.....	13
4 VZNIK PROJEKTOVÉHO ZÁMĚRU	14
4.1 Jak vznikl projekt	14
4.2 Iničiátoři projektu	15
4.3 Získávání partnerské podpory	15
5 POPIS VÝCHOZÍHO STAVU PŘED ZAHÁJENÍM REALIZACE IOP	17
5.1 Popis a dokumentace technického stavu objektů před zahájením realizace IOP	17
5.1.1 Sklad MTZ, rozvodna, průběžná jídelna – SO 01.....	17
5.1.2 Staré koupelny – SO 02.....	18
5.1.3 Kompresorovna – SO 03.....	19
5.1.4 Těžní věž – SO 04.....	20
5.1.5 Průběžný most – SO 06.....	21
5.1.6 Zpevněné plochy, zeleň.....	22
5.2 Způsob a míra dosavadního využití	22
5.3 Způsob provozování a péče před zahájením IOP	22
5.4 Vlastnické vztahy	22
6 CHARAKTERISTIKA PROJEKTU A JEHO CÍLE	23
6.1 Hlavní cíle projektu	23
6.2 Popis plánovaného obsahu projektu	24
6.3 Specifikace dílčích a vedlejších cílů projektu	24
6.3.1 Význam a přínos projektu v evropském měřítku.....	25
6.3.2 Význam a přínos projektu v regionálním měřítku.....	25
6.4 Definice přidané hodnoty projektu	25
6.5 Soulad záměrů projektu s principy památkové péče	25
6.6 Specifikace území – dopady projektu na tato území	26
7 POPIS PLÁNOVANÝCH PROGRAMOVÝCH ČINNOSTÍ A CÍLOVÝCH SKUPIN NÁVŠTĚVNÍKŮ	27
7.1 Zhodnocení nabídky obdobných služeb v území dopadu	27
7.1.1 Areál Dolu Hlubina.....	27
7.2 Specifikace poptávky definovaných cílových skupin	28

7.2.1 Specifikace poptávky – Areál Dolu Hlubina.....	28
7.2.2 Cílové skupiny projektu.....	29
8 PŘÍJEMCE, ORGANIZAČNÍ STRUKTURA, UPLATNĚNÍ PRINCIPU PARTNERSTVÍ	30
8.1 Základní údaje o příjemci dotace	30
8.2 Organizační struktura žadatele	31
8.3 Řídící struktura projektu	31
8.4 Složení projektového týmu	32
8.5 Naplnění principu partnerství.....	33
9 POPIS PRŮBĚHU PRACÍ V PŘÍPRAVNÉ A REALIZAČNÍ FÁZI	34
9.1 Projektová příprava a řešení legislativně-právních vztahů	35
9.2 Výběr dodavatelů a výběrová řízení.....	35
9.3 Popis realizace stavební části projektu	36
9.4 Neočekávané vícepráce.....	37
10 HARMONOGRAM A ROZPOČET	39
10.1 Přehled projektových a programových částí.....	39
10.2 Původní harmonogram a skutečný průběh	39
10.3 Původní rozpočet projektu.....	40
10.4 Rozpočet dle skutečnosti k 1. 2. 2015.....	42
11 RIZIKA A JEJICH ELIMINACE	44
11.1 Popis rizik a způsobů jejich eliminace identifikovaných v analýze rizik.....	44
11.2 Identifikace vzorových prvků obnovy.....	45
12 POPIS PROVOZNÍ FÁZE	47
12.1 Popis věcného a organizačního zajištění správy, provozu a údržby.....	47
12.2 Základní ekonomické hodnocení pro následujících pět let provozní fáze	48
13 SHRUTÍ, CELKOVÉ ZHODNOCENÍ A DOPORUČENÍ	50
13.1 Závěrečné zhodnocení průběhu, výstupů a výsledků projektu	50
13.2 Shrnutí podstatných informací a obecně aplikovatelných zkušeností.....	50
13.3 Informace o možných rizicích obdobných projektů	50
13.4 Doporučení a vyjádření odborníků	51
14 OBRAZOVÁ PŘÍLOHA.....	55

ÚVODNÍ SLOVO

Projektem „Zpřístupnění a nové využití NKP Hlubina – 1. část“ úspěšně navazujeme na již zrealizované projekty v Dolních Vítkovicích. Podařilo se nám navléknout další perlu na náš industriální náhrdelník. Důl Hlubina byl odjakživa spjat s tvrdou prací a od poloviny 19. století utvářela jeho těžní věž nezaměnitelné panorama Ostravy. Jeho revitalizaci a zpřístupnění veřejnosti můžeme směle chápat jako návrat ke kořenům ostravské industrializace, která změnila bezvýznamné poddanské městečko v třetí největší město České republiky. Hrdě se hlásíme k odkazu našich předků a chceme naše město i nadále rozvíjet pozitivním směrem. Chceme, aby vzkvétalo, aby zde lidé žili rádi, aby se k nám stěhovali noví obyvatelé. K tomuto cíli směřují všechny naše projekty. Revitalizace Hlubiny a její proměna v kulturně-umělecké a společenské centrum je spjata s ostravskou kandidaturou na Evropské hlavní město kultury 2015. Titul jsme sice nevyhráli, ale i přesto jsme za necelých pět let většinu plánů uskutečnili. A můžeme tak konstatovat, že v Ostravě opravdu zvítězila kultura.

Léta uzavřené důlní dílo opět ožije prací, i když podstatně odlišnou od té havířské. Z Hlubiny se stane líheň ostravského humanitního vzdělávání a kultury, platforma pro začínající a nadějně individuality, které hledají zázemí pro svou tvorbu – ať už je

jakákoliv – řemeslná, umělecká... Hlubinu lze vnímat jako protipól technického vzdělávání, které již probíhá v Dolní oblasti prostřednictvím projektů jako je „Svět techniky – Science and Technology Centrum“ či „Zpřístupnění a nové využití NKP Vítkovice“.

Rekonstrukce objektů šachty by nebyla možná bez pomoci financí z Integrovaného operačního programu Evropské unie a díky nim se podařilo posunout Ostravu, která stále prochází složitou restrukturalizací svého ekonomického potenciálu, opět o pořádný kus směrem k modernímu evropskému průmyslovému městu, kde vedle sofistikovaných industriálních odvětví rozkvétají i sektory služeb, vědy a výzkumu.

Někdejší šatny horníků, kompresorovna a další budovy, kde se točila havířská směna se proměnily v hudební zkušebny, malířské ateliéry, kluby, prezentační prostory, přednáškové sály, kanceláře neziskových organizací... Chodí se sem za vzděláním, kulturou, zábavou a aktivním odpočinkem. Technická památka ožila.

Za Sdružení DOV váš

Petr Koudela
výkonný ředitel



Ing. Petr Koudela,
výkonný ředitel sdružení DOV

VRACÍME PAMÁTKY DO ŽIVOTA

Česká republika je od roku 2004 členem Evropské unie díky čemuž mimo jiné získala přístup k finančním zdrojům, které pomáhají realizovat projekty z nejrozličnějších oborů. Jedním takovým oborem je také záchrana a rekonverze kulturních památek. Vzhledem

tovala služby co nejširšímu spektru uživatelů a stala se nedílnou součástí daného místa, která se dostane do mentálního povědomí komunity. Cílem není přilákat množství jednorázových návštěvníků, ale vytvořit okruh trvalých uživatelů, kteří se na místo vracejí



k bohatým dějinám starého kontinentu se v každé unijní zemi nalézají tisíce objektů, které potřebují nejenom pomoc se záchranou, ale také s nalezením nového smyslu další existence. Právě toto je cílem Integrovaného operačního programu (IOP) – nejenom zachránit, rekonstruovat, restaurovat, ale znovu oživit, vytvořit novou programovou náplň, vrátit lidi.

Prioritním úkolem IOP je tedy mimo obnovy památek různého charakteru, především nalezení nové funkční náplně renovovaného objektu v oblasti vzdělávání, všeobecného kulturního rozvoje i kultury v jejím užším chápání. Snahou je, aby památka posky-

opakovaně. Atraktivita tohoto typu pomáhají vylepšovat životní standard obyvatel dané lokality a tím zvyšují jejich spokojenost a poskytují důvod pro setrvání v místě.

Díky výzvě programového období 2007–2013, v rámci prioritní osy 5 Národní podpora územního rozvoje, oblasti intervence 5.1 týkající se národní podpory využití potenciálu kulturního dědictví, podporované aktivitě 5.1b vztahující se k realizaci vzorových projektů obnovy a využití nejvýznamnějších součástí nemovitého památkového fondu České republiky se podařilo zrealizovat projekt „Zpřístupnění a nové

využití NKP Hlubina – 1. část“. Jedinečný prostor někdejšího hlubinného dolu tak po více než dvaceti letech nečinnosti ožil aktivitami, které pomáhají

povzbudit zájem o uměleckou činnost a poskytuje regionálním profesionálním i amatérským umělcům zázemí pro jejich činnost.

2.1 Hlavní adresáti kroniky projektu

Osudy NKP Důl Hlubina jsou již historicky úzce propojeny s územím Dolní oblasti Vítkovice. Černouhelný důl Hlubina byl nedílnou součástí toku uhlí–koks–železo někdejších Vítkovických železáren a spojení těchto tří materiálně-výrobních celků na tak malém území, jako je tomu v Ostravě je unikátní v celosvětovém měřítku.

Poslední vozík s uhlím vytěženým na Hlubině vyjel na povrch 30. června 1992. V rámci ukončení těžby uhlí v prostoru města Ostravy, se vynořila otázka, jak naložit s materiálními pozůstatky ostravského hornictví. Srovnat veškeré pozemní objekty a těžní věže, které po více než století a půl vytvářely originální panorama Ostravy, symbolu průmyslové revoluce v českých zemích, by bylo nevděkem naší generace vůči odkazu předků. Areál dolu Hlubina byl sice zakonzervován, to však nezabránilo postupnému chátrání jednotlivých budov. V roce 2000 se společně

s bývalou vítkovickou koksovnu a vysokými pecemi stal kulturní památkou a o dva roky později národní kulturní památkou. Nebylo však jasné, kdo a za jakých podmínek se bude o údržbu areálu starat. Památka byla ožívována příležitostnými akcemi uměleckého charakteru či občasnými komentovanými prohlídkami.

Avšak trvalé řešení nevyhovujícího stavu se hledalo několik let. Podoba, ke které se dospělo, vzešla z řady diskuzí s odbornou veřejností a z návrhů a činnosti zájmového sdružení právnických osob Dolní oblast VÍTKOVICE, dále spolupracujícího subjektu občanského sdružení „Hlásím se k továrně“ a za přímé pomoci Národního památkového ústavu Praha. Jako adresáty této kroniky vnímáme především NPÚ Praha, územní pracoviště NPÚ v Ostravě, odbornou veřejnost, vlastníky industriálních památek řešící problém reaktivace NKP a jejich nového využití.

CHARAKTERISTIKA PAMÁTKY ZAPOJENÉ DO IOP

3.1 Historie místa v širších souvislostech



VII. patro - vylomení východního naražště, r. 1923

Historie dolu Hlubina začíná v roce 1852, kdy byl na pomezí katastrálního území obce Vítkovice a města Moravské Ostravy založen nový důl, který měl být surovinovou základnou výroby koku pro Vítkovické železářny (1828). Jeho majitelkou byly Vítkovické kamenouhelné doly vlastněné vídeňskými Rothschildy, kteří zároveň byli od roku 1835 pachtýři a od 1843 majiteli vítkovických hutí. V roce 1873 došlo ke spojení podnikatelských záměrů Rothschildů a vídeňských velkoobchodníků a finančníků bratrů Wilhelma a Davida Gutmannů a vzniku Vítkovického horního a hutního těžářství (VHHT). Vítkovické kamenouhelné doly se staly součástí této firmy.

Hloubení jámy pokračovalo poměrně rychle a v roce 1854, jako první v Ostravě, byla pouhých

20 metrů od těžní jámy založena větrná jáma. Poprvé bylo uhlí vytěženo v roce 1857, avšak s pravidelnou těžbou se začalo až o deset let později, kdy také došlo ke katastrofální důlní explozi ve sloji Juno, která si vyžádala 53 obětí.

Rozvoj dolu byl rovněž spjat s výstavbou stejnojmenné hornické kolonie v jeho blízkosti, se kterou se započalo již v roce 1868 a pokračovalo ve více etapách až do konce 20. let minulého století.

Důl Hlubina prošel několika modernizacemi a různorodými stavebními úpravami. Roku 1899 byla postavena budova koupelny a cechovny podle projektu ostravského architekta Felixe Neumanna, rozšířena v roce 1925 podle návrhu Otakara Béma. V roce 1921 byla založena nová těžní jáma č. 2 s průměrem 6,1 metru, přičemž stará těžní jáma z roku 1852 byla přeměněna na větrnou a původní větrná jáma byla částečně demolována a zčásti přestavěna na kompresorovnu. Nová těžní věž byla vyrobena v mostárně Vítkovických železáren v letech 1923–24. Nová strojovna byla vybavena parním strojem o výkonu 2 250 kW, který byl zlikvidován v 70. letech 20. století. V roce 1940 byl instalován elektrický těžní stroj Škoda. Další zásadní přeměna probíhala v letech 1957–61, kdy těžní jáma č. 2 dosáhla hloubky 1 022 metrů a byla postavena architektonicky pozoruhodná budova nových koupe-



Těžní věž Dolu Hlubina, r. 1924

len v tzv. bruselském stylu se vstupní dvoranou půl eliptického tvaru. Zajímavá je také výrazná architektonická kompozice vrátnice a požárního bazénu s vodotryskem na nádvoří.

V říjnu 1945 bylo VHHT znárodněno a důlní majetek z něj byl vydělen a přičleněn k nově vzniklému podniku Ostravsko-karvinské kamenouhelné doly (OKD). Tím byl narušen původní tok uhlí-koks-železo, neboť důl přestal těžit výhradně pro potřeby



Těžní most a budova, r. 1924



Důl Hlubina, r. 1924

železáren. Další vývoj dolu je spjat pouze s OKD. Dne 17. července 1946 byla šachta přejmenována na Důl Bohumil Laušman, avšak vzhledem ke změně politického systému se navrátil k původnímu názvu Hlubina již o tři léta později. V dubnu 1958 byl sloučen s Dolem Jeremenko v jeden národní podnik. V roce 1960 došlo na Hlubině k důlnímu neštěstí, při kterém zahynulo ve sloji Flora 54 horníků. Jednalo se o největší poválečnou důlní katastrofu v ostravské části

OKR. V rámci nové organizace Ostravsko-karvinského revíru byla Hlubina k 1. lednu 1987 začleněna do důlního podniku OKR – Důl Ostrava.

V roce 1992 byla těžba na Hlubině jako nerentabilní zastavena a o objekt se začali zajímat památkáři. Majetek přešel na s. p. DIAMO – závod Odra. Obě jámy byly v roce 1996 zasypány. Důlní komplex se v roce 2002 stal Národní kulturní památkou a v roce 2008 obdržel titul European Heritage Label.

3.2 Popis objektů zapojených do IOP

3.2.1 Sklad MTZ, rozvodna, průběžná jídelna – SO 01

Jedná se o objekty tvořící V-blok navazující na budovu tzv. nových koupelen, podle stavu před započítím rekonstrukce.

Průběžná jídelna – dvoupodlažní objekt s jedním podzemním a jedním nadzemním podlažím. Jak vyplývá již z názvu, bylo zde situováno stravovací zařízení pro horníky. Konstrukčně je řešena jako jed-

notrakt. První nadzemní podlaží bylo částečně osvětleno luxfery směrem k Místecké ulici, fasáda do dvora je téměř bez oken. První podzemní podlaží osvětluje anglický dvorek. Fasáda budovy je ve dvorní části omítaná, směrem k Místecké ulici pak obložená keramikou. Byly ponechány dva vstupy (1. NP) – jeden z Místecké ulice, druhý ze vstupního dvora areálu Hlubina, které navazují přímo na chodby objektu.

Rozvodna – tento objekt byl postaven ve dvou etapách, přičemž obě části jsou zřetelně odděleny. Dvoupodlažní stavba byla před zahájením rekonverze ve špatném technickém stavu. Konstruktivně je řešena jako dvoutrakt. Osvětlení velkorysými okenními otvory převážně z jedné strany, okna opatřena buďto ocelovými rámy nebo luxferovými výplněmi. Fasáda je v kombinaci omítky a režného zdiva (tektonické prvky). Nový vstup byl navržen z prostoru mezi trafo-stanicí a starými koupelnami.

Sklad MTZ – jedná se o čtyřpodlažní objekt s jedním podzemním a třemi nadzemními podlažními, který se nalézá v areálu NKP. Suterén je opatřen železobetonovým stěnovým systémem, nadzemní podlaží jsou tvořena ocelovým vyzdívaným skeletem s lícovým zdívkem na fasádě. Konstruktivně se jedná o dvoutrakt. V prvním a druhém nadzemním podlaží byla v polovině objektu dvoupodlažní hala s jeřábovou dráhou. Původní ocelová hrázděná konstrukce s výplněmi z režného zdiva byla místy necitlivě upravena. Okna ocelová, původní pásová, místy okna dřevěná (v odlišných polohách a rozměrech) pocházejí z pozdějších úprav objektu.

3.2.2 Staré koupelny – SO 02

Budova starých koupelen a cechovny vznikla v roce 1899, rozšířena byla v roce 1925. Jedná se o dva halové dvoupodlažní objekty spojené schodišťovým krčkem. Konstruktivně je řešen masivními obvodovými zděnými konstrukcemi s vnitřními ocelovými sloupy a ocelobetonovými stropy, zastřešení je provedeno formou sedlových střech s horním osvětlením. Spojovací krček má rovněž sedlovou střechu s nízkým sklonem. Ve spojovacím krčku je také umístěn hlavní severní vstup, který je nyní doplněn jižním vstupem, ten by se měl stát vstupem hlavním. Původní hlavní vstup se stane servisním. Proto zůstala vrata na severní straně zachována.

Původní stav exteriéru – režné zdivo v kombinaci s omítkami zůstal v maximální možné míře zachován včetně dřevěných oken. Jižní fasáda je doplněna o nové exteriérové ocelové schodiště.

Původní stav exteriéru – režné zdivo v kombinaci s omítkami zůstal v maximální možné míře zachován včetně dřevěných oken. Jižní fasáda je doplněna o nové exteriérové ocelové schodiště.

3.2.3 Kompresorovna – SO 03

Objekt je tvořen trojicí na sebe navazujících hal, vystavěných postupně v různých časových etapách. Jedná se o dvoupodlažní prostory, kde první podlaží tvořily fundamenty pro kompresory, druhé pod-

laží pak haly, ve kterých byly kompresory umístěny. Dodnes se zde nachází elektrický turbokompresor Breitfeld-Daněk z roku 1922.

3.2.4 Těžní věž – SO 04

Těžní věž z roku 1924 zůstala zachována beze změn a je součástí samostatné prohlídkové trasy

„uhelný okruh“, která vychází z Velínu vysoké pece č. 1.

3.2.5 Průběžný most – SO 06

Jedná se o most, který spojoval nové koupelny s těžní věží. Z důvodu havarijního stavu byl rekonstruován pouze částečně. Nejpoškozenější části byly

demolovány. Objekt je součástí prohlídkové trasy „uhelný okruh“.

3.2.6 Zpevněné plochy, zeleň (povrchy)

Areál NKP Hlubina tvoří kompaktní celek, který je ze všech stran uzavřen. Ze severní a západní strany je lemován Místeckou ulicí, z jihu NKP Vysoké pece a koksovna, z východní strany prodlouženou ulicí

Ruská. Nejedná se tedy o žádný objekt jako takový. Projekt řeší vnitro areálovou dopravní infrastrukturu a plochy odpočinkových prostorů včetně zeleně.

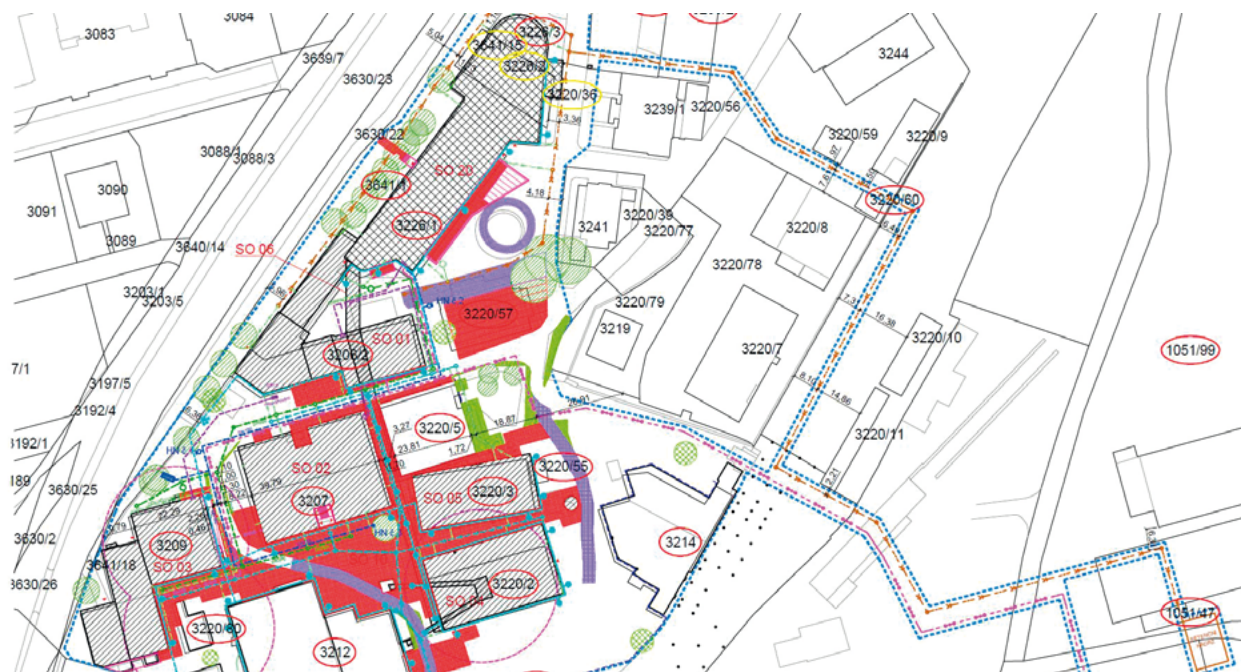
3.2.7 Lokalizace objektů zapojených do IOP

Všechny objekty zapojené do IOP „Zpřístupnění a nové využití NKP Hlubina – 1. část“ jsou součástí NKP „Důl Hlubina a vysoké pece a koksovna Vítkovických železáren“. Pozemky se nachází dle schváleného územního plánu v ploše definované jako „Občanská vybavenost + technické muzeum“, „Doprovodná a ochranná zeleň“. Vzhledem k tomu, že navrhované úpravy byly spojeny převážně s opravou a úpravou stávajících objektů, dopravní a technické infrastruktury, jsou svým funkčním využitím v souladu s územně plánovací dokumentací.

Projekt „Zpřístupnění a nové využití NKP Hlubina – 1. část“ v podstatě integrálně navazuje na jiný projekt IOP – „Zpřístupnění a nové využití NKP Vít-

kovice“ v rámci něhož došlo k rekonverzi tří objektů NKP (plynojem, vysoká pec č. 1 a VI. energetická ústředna) a k jejich úspěšnému začlenění do městského prostoru. Dále díky budované dopravní infrastruktuře dochází přes nově otevřené zrekonstruované Trojhalí a areál Nové Karoliny k napojení na širší centrum Ostravy.

Zpřístupnění areálu Hlubiny logicky navazuje na Dolní oblast Vítkovic a je další etapou realizace souhrnného záměru „Nové Vítkovice“, vytvoření nové městské čtvrti, ve které se potkává věda a výzkum, minulost s budoucností, kultura a vzdělání se zábavou a sportem.



Renovované objekty v zápisu do katastrální mapy

VZNIK PROJEKTOVÉHO ZÁMĚRU

4.1 Jak vznikl projekt

Změna politického systému po roce 1989 sebou přinesla mimo jiné i proměnu hospodářské politiky tehdejšího Československa. Na pořadu dne byl útlum těžkého průmyslu včetně těžby nerostných surovin. Ostrava a její spádová oblast byla již od počátku 19. století neodmyslitelně spjata právě s hutnictvím, strojírenstvím, těžbou černého uhlí, koksárenstvím a chemickým průmyslem.

Postupné utlumování výroby a těžby prováděné státními orgány vedlo v ostravském regionu nejenom k narušení socioekonomických vazeb, ale také ke vzniku řady brownfieldů. Míst s nejasnou budoucností, která byla často vzhledem ke specifickému prostorovému vývoji ostravské aglomerace situována na urbanisticky exponovaných plochách.

V roce 1992 byla ukončena těžba uhlí na dole Hlubina, situovaném v bezprostřední blízkosti areálu vítkovického vysokopecního provozu, který včetně koksovny fungoval až do roku 1998. Hlubina byla převedena na s. p. DIAMO, v jehož gesci byla péče o uzavřený důlní provoz. Zároveň se o hlubinský areál začal zajímat Památkový ústav Ostrava, kde se počátkem 90. let utvořila skupina odborných pracovníků se zájmem o industriální památky. Vzniklo několik studií Památkového ústavu na toto téma, které hovořily o vzniku technického skanzenu s využitím tzv. metody posledního dne. Vedení společnosti VÍTKOVICE, a.s. se od počátku vyjadřovalo ve smyslu, že nebude nést náklady spojené s udržováním a provozováním skanzenu. Na přelomu let 1997–98 pak VÍTKOVICE konzultovaly s Památkovým ústavem Ostrava koncepci zachování průmyslového dědictví Ostravska. Představitelé firmy se nakonec po společné konsensu s památkáři klonili k závěru, že by se pro záchranu NKP měl využít podprogram obnovy průmyslových a technických památek v rámci Programu záchranu architektonického dědictví. Podprogram však vzhledem k nedostatku financí nebyl Ministerstvem kultury realizován.

Památkový ústav v Ostravě zpracoval v roce 1999 materiál „Průmyslové dědictví města Ostravy“ z hlediska zájmu památkové péče, ve kterém bylo uvedeno, že ochranné pásmo pro lokalitu jámy Hlubina a vysokých pecí Vítkovických železáren bylo navrženo s cílem ochrany pohledových koridorů a korekce výškové hladiny nové zástavby.

V roce 2000 byl areál Hlubiny a nyní již uzavřený komplex vítkovických vysokých pecí a koksovny prohlášen kulturní památkou a Nařízením vlády č. 337/2002 Národní kulturní památkou, jejíž rozsah byl dále upraven Nařízením vlády č. 422/2005. Areál NKP se nalézá v tzv. Městské památkové zóně, jejíž rozsah byl definován Vyhláškou č. 108/2003 Sb. V roce 2008 získala NKP prestižní ocenění European Heritage Label.

Součástí NKP byly jednak objekty ve vlastnictví s. p. DIAMO (Důl Hlubina) a jednak v majetku společnosti VÍTKOVICE, a.s. (areál vysokých pecí a koksovna). V roce 2002 byla připravována privatizace VÍTKOVIC a podle usnesení vlády č. 90/2002 se chystal materiál pro převod majetku NKP v držení společnosti VÍTKOVICE na společnost DIAMO, s. p., která jakožto státní organizace měla zajišťovat likvidaci starých ekologických škod vzniklých průmyslovou činností podniků před privatizací. Jednání o převodu však nakonec ztroskotalo ze dvou příčin – na znaleckém posudku tržní hodnoty majetku, jež měl být převeden na DIAMO a požadavku DIAMA adresovaném Ministerstvu průmyslu a obchodu na získání ročního provozního příspěvku ve výši 20 milionů korun pro správu území NKP.

K zásadnímu bodu obratu došlo po privatizaci společnosti VÍTKOVICE, a.s. Privatizační plán nového majitele Ing. Jana Světlíka počítal i s revitalizací Dolní oblasti Vítkovic. Postupem několika let, po mnoha přípravných pracích a koncepcích rozvoje dotčeného území vznikl základní funkční model spočívající ve využití areálu vysokých pecí pro vzdělávání a areálu

Hlubina pro kulturu, přesněji pro edukační a kulturně společenské aktivity.

První reálné návrhy na využití území počaly vznikat v atelieru ARS VÍTKOVICE pod vedením hlavního inženýra projektu Ing. Milana Šramla v roce 2010. V roce 2011 byla v tomto atelieru zpracována přípravná část projektu „Zpřístupnění a nové využití NKP Hlubina“, která se skládala ze dvou základních částí. První částí byly průzkumné a přípravné práce. Druhou částí byl návrh funkčního a dispozičního uspořádání jednotlivých objektů. Průzkumné a přípravné práce se skládaly ze zaměření stávajících objektů, z výškopisu a polohopisu, z diagnostiky objektů, z průzkumu stávajících inženýrských sítí a jejich napojení na veřejné a privátní sítě, z průzkumu radonu, korozivity a metanu, z geologické rešerše, z vyhodnocení limitů územního plánu a památkové ochrany a z vyhodnocení limitů poddolovaného území a podmínek výstavby na územích stavebních uzávěr stanovených v oblasti bezpečnostních pásem vztažených ke třem původním výdušným jámám bývalého dolu Hlubina. Ke zpracování druhé části – návrh funkčního a dispozičního řešení byla ke spolupráci přizvána architektonická kancelář A.LT architekti. V roce 2011 byla

zároveň v atelieru ARS VÍTKOVICE zpracována v úzké spolupráci s AP atelierem Ing. arch. Josefa Pleskota „Urbanistická studie řešící širší vztahy v území Národní kulturní památky Důl Hlubina a v území Vysokých pecí a koksovny vítkovických železáren“. V této studii se propojily záměry územního celku vysokých pecí a koksovny se záměry na území Dolu Hlubina do smysluplného, vzájemně koexistujícího celku, navazujícího na přilehlé městské části. Po zpracování uvedených studií následovalo již standardní vypracování jednotlivých stupňů projektové dokumentace atelierem ARS VÍTKOVICE.

Podle výsledků revize technických památek v České republice, prováděné památkovými ústavy vyplývá, že se v případě této NKP jedná o území s největší technickou památkou v rámci České republiky a jednu z nejhodnotnějších památek tohoto druhu v Evropě. K tomuto hodnocení ji předurčuje nejenom historická cena, ale i koncentrace památkových objektů a klíčových oborů průmyslové činnosti v oblasti hornictví a hutnictví.

Vyhlášení areálu za národní kulturní památku pomohlo zachránit cenné artefakty, avšak nevyřešilo otázku jak dále s rozsáhlým komplexem nakládat.

4.2 Iniciátoři projektu

Projekt IOP „ Zpřístupnění a nové využití NKP Hlubina – 1. část“ byl iniciován v první řadě týmem vítkovických odborníků sestaveným generálním ředitelem a předsedou představenstva VÍTKOVICE, a.s. Ing. Janem Světlíkem, zájmovým sdružením právnic-

kých osob Dolní oblast VÍTKOVICE, atelierem ARS VÍTKOVICE, AP ateliérem, Moravskoslezským krajem a o.s. „Hlásím se k továrně“ za spolupráce s Národním památkovým ústavem a Ministerstvem kultury ČR.

4.3 Získávání partnerské podpory

Projekt je podporován nejenom Sdružením DOV, společností VÍTKOVICE, a.s., Moravskoslezským krajem, Statutárním městem Ostravou, Vysokou školou báňskou – Technickou univerzitou, o.s. „Hlásím se

k továrně“, ale má i potřebnou míru podpory veřejných institucí jako Národní památkový ústav Praha, Ministerstvo kultury, Ministerstvo školství, Ministerstvo pro místní rozvoj.

provoz

hlubina

Na tvorbu musí být klid!
Na setkání nálada a dobří lidé.
Buďte s námi, budem s vámi!

MAPA AREÁLU:
Nisetská

1 STARÉ KOUPELNY

PROSTOR: ...
UMÍSTÍ: ...

2 PRŮBĚŽNÁ JIDELNA

PROSTOR: ...
UMÍSTÍ: ...

3 TRAFOSTANICE

PROSTOR: ...
UMÍSTÍ: ...

4 MTZ

PROSTOR: ...
UMÍSTÍ: ...

5 KOMPRESOROVNA

PROSTOR: ...
UMÍSTÍ: ...

Realizace má být kulturní památkou v kreativní čtvrti.
Residence, školy, ateliéry, klub - café, galerie, kino,
park s náletové záhon. Klubovna, kantýna, bazén, levička.

www.provoz.net

POPIS VÝCHOZÍHO STAVU PŘED ZAHÁJENÍM REALIZACE IOP

5.1 Popis a dokumentace technického stavu objektů před zahájením realizace IOP

5.1.1 Sklad MTZ, rozvodna, průběžná jídelna – SO 01

Soustava tří objektů tvořících V-blok navazuje na budovu nových koupelen a je umístěna na parcelách č. 3206/2 a 3226/1, k. ú. Moravská Ostrava, obec Ostrava. Zastavěná plocha činí 1100 m², obestavěný prostor 12 820 m³.

jako stravovací zařízení pro horníky. První NP bylo částečně osvětleno přes luxfery směrem k Místecké ulici, fasáda do dvora byla téměř bez oken. První PP osvětloval anglický dvorek směrem do dvora. Před zahájením IOP byl v budově umístěn autoservis.



Průběžná jídelna

Průběžná jídelna – dvoupodlažní objekt s jedním podzemním a jedním nadzemním podlažím, konstrukčně vyřešen jako jednotrakt, původně sloužící

Rozvodna – objekt byl postaven ve dvou etapách, přičemž obě části jsou zřetelně odděleny. Dvoupodlažní budova (1. a 2. NP) nebyla využívána a nacházela



Sklad MTZ

se ve velmi špatném technickém stavu. Konstruktivně byla vyřešena jako dvoutrakt, osvětlena velkorysnými okenními otvory převážně z jedné strany, okna měla ocelové rámy.

Sklad MTZ – čtyřpodlažní objekt s jedním podzemním a třemi nadzemními podlažními. Suterén je tvořen železobetonovým stěnovým systémem, nad-

zemní podlaží pak vyzdívaným skeletem s lícovým zdívem na fasádě, konstruktivně je stavba vyřešena jako dvoutrakt. V 1. a 2. NP byla v polovině objektu dvoupodlažní hala s jeřábovou dráhou. Před zahájením IOP zde probíhala drobná podnikatelská a řemeslná činnost. Novodobá přístavba sloužila pro skladové hospodářství provozu.

5.1.2 Staré koupelny – SO 02



Staré koupelny

Objekt vznikl při modernizaci Dolu Hlubina podle plánů významného ostravského architekta Felixe Neumann (1860–1942) a je umístěn na parcele č. 3207, k. ú. Moravská Ostrava, obec Ostrava. Zastavěná plocha je 1130 m², obestavěný prostor 13 600 m². Vedle koupelen určených pro horníky byla v budově i cechovna. V roce 1925 došlo k rozšíření stávající budovy podle návrhu Otakara Béma (1868–1949). Zadavatelem prací byla společnost Vítkovických kamenouhelných dolů, součást VHHT. Po vybudování nových koupelen objekt chátral a sloužil jako skladovací prostory.

Objekt sestává ze dvou halových dvoupodlažních budov spojených schodišťovým krčkem. Konstruktivně je objekt složen z masivních obvodových zděných

konstrukcí a vnitřních ocelových sloupů a ocelobetonových stropů, zastřešený sedlovými střechami s horním osvětlením. Spojovací krček má sedlovou střechu s nízkým sklonem.

Hlavní severní vstup byl v místě spojovacího krčku,

další vstupy – vrata do 1. NP obou hal z úrovně terénu. Exteriér byl řešen režným zdivem kombinovaným s omítkami, okna byla v dřevěných rámech, které byly poškozeny a musely být nahrazeny kopiemi.

5.1.3 Kompresorovna – SO 03

Budova kompresorovny je umístěna na parcele č. 3209, k. ú. Moravská Ostrava, obec Ostrava. Zastavěná plocha činí 1104 m², obestavěný prostor 13 200 m².

Objekt je tvořen trojicí na sebe navazujících hal, vystavěných postupně v různých časových etapách. Budovy jsou dvoupodlažní, první podlaží tvoří funda-



Kompresorovna

Objekt byl vystavěn v rámci nejvýznamnější rekonstrukce dolu, která probíhala mezi lety 1921–1924. V roce 1921 byla založena a v roce 1924 uvedena do provozu nová těžní jáma, přičemž stávající těžní jáma byla přeměněna na větrní a původní větrní byla zrušena. Stará jámová budova byla zčásti demolována a její torzo bylo upraveno na kompresorovnu.

ment pro kompresory, ve druhém podlaží se nalézaly samotné kompresory. Dodnes je zde umístěn elektrický turbokompresor Breitfeld-Daněk z roku 1922. Cihlové budovy byly opatřeny omítkou, okna v ocelových rámech, luxferovými výplněmi. Budova nebyla před zahájením IOP využívána.

5.1.4 Těžní věž – SO 04

Objekt je umístěn na parcele č. 3220/2, k. ú. Moravská Ostrava, Ostrava. Po vyhloubení nové těžní jámy, byla na povrchu vystavěna těžní věž, jámová

budova, oběh vozů a strojovna s největším parním strojem v revíru o výkonu 3000 HP, který byl vyroben ve Vítkovických železárnách. Ocelová konstrukce



Těžní věž



Interiér těžní budovy

těžní věže z roku 1924 byla z produkce oddělení mostárna tehdejšího Vítkovického horního a hutního těžířstva. V letech 1957–1961 proběhla poslední přestavba, při které byla těžní jáma prohloubena na konečnou hloubku 1022,6 m.

Věž bude v rámci IOP pouze upravena pro účely

prohlídek, kdy v rámci samostatné prohlídkové trasy NKP Hlubina bude přístupná např. výstroj jámové budovy s těžním povalem a povaly pro mužstvo. V minulosti již byla opatřena ochranným nátěrem a je v dobrém technickém stavu.

5.1.5 Průběžný most – SO 06

Most spojoval nové koupelny s těžní věží. Jedná se o nadzemní objekt, který byl určen k rekonstrukci, vzhledem k nevyhovujícímu technickému stavu.



Průběžný most

5.1.6 Zpevněné plochy, zeleň

Areál NKP Hlubina tvoří kompaktní celek, uzavřený ze všech stran. Ze severní a západní strany je lemován ulicemi Míšeckou, z jihu NKP Vysoké pece a koksovna, z východní strany prodlouženou Ruskou ulicí. Řeší se zde areálová dopravní infrastruktura a plochy odpočinkových zón, „náměstí“ a zeleně.



Zpevněné plochy, zeleň

5.2 Způsob a míra dosavadního využití

Před zahájením projektu IOP probíhaly v některých objektech nárazové kulturní akce. Majetek nebyl využíván komerčně, pouze generoval náklady spojené s údržbou. V době, kdy areál patřil Moravskoslezskému kraji a DOV si jej pronajímal, proběhlo několik

nezbytných rekonstrukčních zásahů (těžní věž, staré koupelny, kompresorovna) financovaných z dotací MK ČR z Programu zachrany architektonického dědictví. Jednalo se o opravu respektive výměnu oken, vrat, dveří, nátěry apod.

5.3 Způsob provozování a péče před zahájením IOP

V areálu Důl Hlubina byla aktivní hornická činnost ukončena v roce 1992. Všechny objekty zahrnuté v IOP Zpřístupnění a nové využití NKP Hlubina jsou součástí NKP vyhlášené v roce 2002. V některých budovách (SO 01 – průběžná jídelna a sklad MTZ) probíhala drobná podnikatelská činnost, v jiných nárazově kulturní akce. Vesměš však budovy nebyly využí-

vány nijak, bylo třeba vynakládat finanční prostředky na jejich údržbu, respektive zachování statu quo.

Rekonstrukce jednotlivých částí NKP je základním předpokladem pro další využití NKP, která do zahájení projektu IOP byla pro svůj špatný technický stav veřejnosti nepřístupná.

5.4 Vlastnické vztahy

V době, kdy byla zpracovávána žádost k projektu, byly stavby NKP ve vlastnictví Moravskoslezského kraje. Žadatel – sdružení Dolní oblast VÍTKOVICE však mělo v nájmu všechny předmětné části dotčených nemovitostí NKP, jak dokládá nájemní smlouva č. 02867/2009 ze dne 26. 11. 2009. Kopie nájemní smlouvy a dodatků byly přiloženy k projektu při jeho podání. Smlouvy pokrývají jak dobu reali-

zace IOP, tak období povinné udržitelnosti projektu.

V říjnu 2012 byly objekty, pozemky a další součásti NKP v majetku Moravskoslezského kraje darovány žadateli. Darovací smlouva č. 02417/2012 upřesňuje rozsah darovaného majetku i podmínky daru. Všechny objekty včetně příslušných částí pozemků tak mají vypořádány majetkové vztahy vůči projektu.

CHARAKTERISTIKA PROJEKTU A JEHO CÍLE

Cílem projektu IOP „Zpřístupnění a nové využití NKP Hlubina – 1. část“ je rekonstrukce budov na ateliéry, klubovny, zkušebny, místnosti pro výuku a vzdě-

Tohoto cíle je dosahováno pomocí dílčích aktivit – konverze vybraných objektů pro nové účely a jejich zpřístupnění pomocí rekonstrukce dopravní a tech-



Vizualizace širších vztahů, areál Hlubina a Dolní oblast Vítkovice

lávání, prezentační prostory a sály, které budou naplněny neziskovými (vzdělávacími, kulturními, volnočasovými a společenskými) aktivitami z oblastí jako jsou umění, ekologie a sociální sféry. Aktivity tohoto projektu a jeho dílčí cíle směřují k tomu, aby se dotčené území NKP stalo integrální součástí městské a regionální vzdělávací infrastruktury. Technická památka je využita pro kulturně-spoolečenské aktivity.

nické infrastruktury. Výstupem projektu je rekonstrukce a reaktivace následujících objektů NKP:

1. Sklad MTZ, rozvodna, průběžná jídelna (SO 01)
2. Staré koupelny (SO 02)
3. Kompresorovna (SO 03)
4. Těžní věž (SO 04)
5. Průběžný spojovací most (SO 06)

6.1 Hlavní cíle projektu

Revitalizace staveb, které tvořily součást bývalého Dolu Hlubina, prohlášených za NKP a jejich zapojení do kulturně-sociálního života je hlavním cílem tohoto projektu IOP. Rekonstrukce objektů SO 01, SO 02 a SO 03 včetně připojení sítě technické a dopravní infrastruktury a vytvoření exteriérových ploch odpočinku a zeleně představovaly základní součást pro-

jektu, který otevírá široké veřejnosti v regionu nové možnosti pro aktivní kulturní vyžití.

V někdejším uhelném dole, který se rozprostírá prakticky v centru Ostravy vznikla kreativní čtvrť „Provoz Hlubina“ s celodenním programem a aktivitami. Nabízí zázemí pro rezidenty a prostor pro realizaci a prezentaci neziskových aktivit v oblasti vzdělávání,

umění, ekologie. Stane se tak platformou pro aktivní i pasivní zapojení veřejnosti a neziskové sféry působící v regionu i mimo něj.

Památkově chráněné objekty byly reaktivovány a změnilo se jejich původní výrobní využití na kulturní a edukační. Zpřístupnění a revitalizace veřejných

plach pomáhá přirozenému včlenění areálu do městského prostoru. Vybudování nových prostor ke vzdělávání a kulturnímu vyžití je jedním z kroků, jak navrátit Ostravsku atraktivitu, přilákat nové obyvatele či udržet mladé vzdělané lidi a tím zvyšovat také ekonomickou přitažlivost pro potenciální investory.

6.2 Popis plánovaného obsahu projektu

Plánované aktivity provozní fáze vycházejí z budoucího využití všech reaktivovaných objektů NKP coby kreativní čtvrti, kde se odehrávají vzdělávací a kulturně-společenské aktivity neziskového charakteru. Areál ožívá celodenním provozem. Dramaturgie je inspirována ostravskou historií a navazuje na dřívější třísměnný provoz dolu. Cílem je podpora regionální svébytné kultury v souladu se současnou situací a plánem regionálního rozvoje.

Rekonstrukce budov NKP na ateliéry, zkušebny, výukové místnosti, prezentační prostory a sály jsou zaměřeny na hlavní cíl projektu – zpřístupnění území veřejnosti a využití potenciálu celé NKP pro edukační a kulturně-společenské aktivity. Součástí jsou i nové prohlídkové trasy, které propojují areály NKP Vysoké pece a koksovna Vítkovice a Důl Hlubina.

V rámci projektu proběhly rekonstrukce a zpřístupnění následujících objektů a celků s plánovaným využitím:

1. Sklad MTZ, rozvodna, průběžná jídelna (SO 01) – filmové rezidence a zázemí, střížny, malý a velký promítací sál; hudební zkušebny a nahrávací studio; menší ateliéry
2. Staré koupelny (SO 02) – hudební klub, galerie, výukové prostory, divadelní a koncertní sál, velko-prostorové ateliéry, dětský koutek, denní klub, informační koutek a kanceláře
3. Kompresorovna (SO 03) – víceúčelový prostor – řemeslné a kreativní dílny, šatny, interaktivní koutek s kavárnou
4. Těžní věž (SO 04) – prohlídková trasa, alternativní výstavní prostor
5. Průběžný (spojovací) most (SO 06) – prohlídková trasa
6. Nezbytná technická infrastruktura k připojení uvedených objektů na inženýrské sítě

6.3 Specifikace dílčích a vedlejších cílů projektu

Realizace hlavních cílů projektu včetně záchrany technického a kulturního dědictví přináší rovněž celou řadu vedlejších pozitivních efektů. Mezi ty, které jsou vhodné zmínit obzvláště, patří zvýšení úrovně kvality kulturních služeb a zlepšení jejich dostupnosti, jedinečné zázemí pro širokou škálu vzdělávacích a kulturně sociálních služeb. V rekonstruovaném areálu také vznikl prostor pro prezentaci a realizaci neziskových nezávislých projektů, pro které doposud v Ostravě žádné vhodné místo neexistovalo. Všechny tyto aktivity pomáhají budovat a posilovat občanskou společnost.

Neměli bychom opominout ani skutečnost, že revitalizací venkovních ploch areálů a úpravou zeleně, vzniklo zázemí pro vznik naučného parku, ve kterém

budou zastoupeny typické ukázky specifické flóry průmyslových oblastí. Také se podařilo vytvořit naučnou stezku (tzv. uhelný okruh, komentovaná prohlídka s průvodcem), vedoucí z Dolu Hlubina přes koksárenské baterie někdejší vítkovické koksovny, až k vysokým pecím, kde navazuje na „trasu techniky“, realizovanou v rámci navazujícího projektu „Doprovodná infrastruktura cestovního ruchu pro NKP Vítkovice“, financovanou prostřednictvím Regionálního operačního programu NUTS II Moravskoslezsko, reg. č. CZ.1.10/2.2.00/10.01160, respektive z projektu „Zpřístupnění a nové využití NKP Vítkovice“ ukončeného v roce 2012 a financovaného z Integrovaného operačního programu, reg. č. CZ.1.06/5.1.00/01.05498.

6.3.1 Význam a přínos projektu v evropském měřítku

Ostrava jako město ležící na hranicích tří států, má geografickou pozici, která umožňuje, aby byl její turistický potenciál využíván nejenom občany České republiky, ale i Slovenska a Polska. Samotný Důl Hlubina situovaný v bezprostřední blízkosti již revitalizovaných a reaktivovaných technických a průmyslových památek (vysoká pec č. 1, plynojem – Multifunkční

aula GONG, VI. energetická ústředna – U6) tak čerpá návštěvníky z řad zájemců o industriální památky, mezi nimiž zahraniční turisté tvoří nezanedbatelné množství. Areál také pronikl do povědomí evropských odborníků, zabývajících se ochranou, obnovou a využitím památek nejenom technického původu, kteří zde hledají inspiraci.

6.3.2 Význam a přínos projektu v regionálním měřítku

Revitalizace areálu Dolu Hlubina má důležitý význam pro rozvoj aktivních a pasivních kulturních i vzdělávacích aktivit obyvatel nejenom Ostravy ale také jejího okolí. Kromě zvelebení NKP a její trvalé udržitelnosti, se projektem otevírají i nové možnosti, jak zvýšit zaměstnanost, což je bezesporu pro ekonomicky aktivní generaci jeden z neklíčovějších důvodů proč na Ostravsku zůstat.

V rámci tohoto projektu IOP sice primárně nevzniklo mnoho pracovních míst, avšak je nutné zohlednit sekundární vliv otevření zrekonstruovaného areálu veřejnosti v souvislosti s rozvojem turistického ruchu. Zvýšení atraktivnosti Ostravy pro turismus má kladný vliv na růst terciárního a kvartérního sektoru zdejšího regionu.

6.4 Definice přidané hodnoty projektu

Vlastní přidanou hodnotu projektu je možno spatřovat v několika oblastech, a to vzdělávání, v kulturně společenské rovině a v oblasti volného času. Všechny programové linie spolu souvisejí a jsou propojené. Synergicky se podporují.

V oblasti vzdělávání se projekt orientuje na pořádání kurzů a workshopů, seminářů a přednášek, sjezdů, případně soutěží v rekonstruovaných objektech, které jsou určeny pro nezaměstnané, školy, dětské domovy, seniory, zdravotně postižené děti a dospělé. Dramaturgie vzdělávacích programů vychází z potřeb rozvoje jejich dovedností tak, aby nebyli vytlačováni na okraj společnosti a segregováni, ale naopak získávali či udržovali identitu s místem v němž žijí.

Do oblasti kulturně-sociální lze zahrnout organizaci a spolupořádání festivalů, přehlídek a koncertů,

výstav, performancí, filmových, divadelních, tanečních a pohybových představení, veřejných literárních čtení, stálých ateliérů, realizace uměleckých děl a projektů. Dramaturgie je zaměřena především na neziskové a progresivní aktivity rozvíjející místní nezávislou kulturu. Za velmi důležité a přínosné považujeme rozvoj regionální umělecké a kulturní scény pomocí reflexe mezinárodních projektů a zahraničních zkušeností.

V rámci oblasti volného času se pořádají odpolední kurzy, semináře, workshopy, soutěže pro naplnění volného času určené všem věkovým kategoriím. Umělecké, pohybové, environmentální, vědecké, řemeslné a industriální aktivity založené na lokálních potřebách umožňují kvalitní trávení volného času v prostředí, které vybízí ke kreativité a podporuje seberealizaci jak dětí, tak jejich rodičů.

6.5 Soulad záměrů projektu s principy památkové péče

Projekt obnovy NKP Důl Hlubina je plně v souladu s Národní kulturní politikou. Po ukončení rekonstrukč-

ních prací se v rámci NKP výrazně rozšířila nabídka kulturního vyžití a služeb v regionu se všemi navazují-

cími pozitivními efekty z její existence. Kulturní dědictví a tzv. kulturní průmysl (respektive kulturní služby) jsou v současnosti významnou složkou moderních národních ekonomik. Proto lze považovat za žádoucí rozvoj nabídky kulturních památek a kulturního dědictví a jejich intenzivní využívání, neboť pestrost a širší nabídka kulturního vyžití a úroveň kulturních služeb je významným faktorem konkurenceschopnosti regionů. Dramaturgie projektu IOP „Zpřístupnění a nové využití NKP Hlubina – 1. část“ vychází ze **Zelené knihy o využití potenciálu kulturních a kreativních průmyslů**, vydané v roce 2010 Evropskou komisí.

V kontextu regionální politiky byl tento projekt IOP

plně v souladu se Strategií regionálního rozvoje ČR, kde je zakotvena potřeba národní intervence v oblasti rozvoje kulturního dědictví a kulturních služeb. Tento potenciál však z důvodu značné zanedbanosti a špatného stavu mnohých kulturních památek není dostatečně využíván k podpoře hospodářského a sociálního růstu.

Programová náplň Dolu Hlubina zajišťuje, že návštěvníci NKP jsou zapojeni přímo do aktivního využívání rekonstruovaných prostor a jejich návštěva není jednorázová, ale lidé se opakovaně vrací. Památce je tak garantovaná životnost a další rozvoj.

6.6 Specifikace území – dopady projektu na tato území

Nejbezprostředněji ovlivněným územím je samozřejmě nejbližší okolí památky – město Ostrava a její zázemí, které je definováno přibližně okresy Karviná, Frýdek-Místek, Nový Jičín, Opava. Vzhledem k poloze Ostravy blízko hranic se Slovenskem a Polskem však můžeme předpokládat, že i polské a slovenské příhraniční regiony jsou alespoň částečně dopadovým územím tohoto projektu.

Transformace ekonomické struktury Ostravska z výrobní základny těžkého průmyslu na region, kde se rozvíjí vedle průmyslu s vyšší přidanou hodnotou také terciární a kvartérní sféra plně nahrává úspěšnému rozjezdu a fungování programu uskutečňovanému v rámci NKP Důl Hlubina, jehož obnova je v souladu se snahou kraje změnit image na místo, kde je lákavé studovat, pracovat a žít.

POPIS PLÁNOVANÝCH PROGRAMOVÝCH ČINNOSTÍ A CÍLOVÝCH SKUPIN NÁVŠTĚVNÍKŮ

7.1 Zhodnocení nabídky obdobných služeb v území dopadu

Prostory, které jsou po rekonstrukci k dispozici se výrazně architektonicky i kapacitně odlišují od zbývajících prostor ve městě i regionu, které jsou určeny pro kulturní a společenské využití. Specifický charakter rekonstruovaných budov dolu se svou podobou podstatně liší od jiných kapacitně srovnatelných prostor.

Analogické prostředí, památkově chráněné a nově využívané, lze nalézt v Praze (průmyslové stavby v Karlíně), v Brně („Vaňkovka“) a Vídní (tzv. Císařské konírny). Nelze však hovořit o duplicitách či konkurenci, protože tyto objekty se nalézají relativně daleko a i jejich funkční náplň je odlišná od projektu uskutečňovaném na Dole Hlubina. Spojení s Dolní oblastí Vítkovic, které je nejenom historické, ale v současnosti je společně využíváno, vytváří bezkonkurenční cha-

rakter. Ve vzájemné synergii působí i okolní projekty uskutečňované v rámci Integrovaného plánu rozvoje města.

Okruh potenciálních zájemců o nově rekonstruovanou památku lze hledat mezi cca 7 miliony obyvatel regionu (cca 336 tis. Ostrava, 1,25 mil. moravskoslezský kraj, 5 mil. polské a slovenské příhraničí), u kterých lze předpokládat opakované návštěvy, pravidelné návštěvy v rámci programové náplně lze omezit na okruh zhruba 1,5 mil. obyvatel.

Prostory Dolu Hlubina umožňují poskytování služeb v oblasti pořádání vzdělávacích, společenských, kulturních a neziskových akcí na podporu cestovního ruchu.

7.1.1 Areál Dolu Hlubina

Variant pro využití objektů v rámci 1. části rekonstrukce Dolu Hlubina je několik. Můžeme je rozdělit do tří částí:

- 1) využití pro pořádání akcí nekomerčního charakteru (na podporu vzdělávání, kulturních aktivit, společenských a relaxace)
- 2) využití pro komunity jako zázemí pro kreativní činnost
- 3) doplňkové akce komerčního charakteru jako jsou například prodejní výstavy, hudební či jiné umělecké festivaly apod.

Základní prvky nabídky areálu Dolu Hlubina jsou prohlídková trasa, učebny a zkušebny, prostor pro pohybové aktivity, divadelní a koncertní síň, ateliéry pro uměleckou tvorbu s navazujícími výstavními prostory a promítací sál. Zároveň je jeho úlohou být tvůrčí dílnou či řemeslným inkubátorem cílícím na podporu „kutilství“, ale i zaměstnanosti.

Z hlediska výše uvedených služeb se po rekonstrukci nabízí obyvatelům města, regionu i turistům ze vzdálenějších destinací jedinečný mix možností k využití volného času.

7.2 Specifikace poptávky definovaných cílových skupin

7.2.1 Specifikace poptávky – Areál Dolu Hlubina

Ostravsko je historicky industriálním regionem a to i přesto, že za posledních dvacet pět let prošlo výraznou proměnou týkající se své průmyslové

autoři zároveň v rámci workshopů vzdělávají zájemce v daných oborech, přičemž výtvoři jsou vystaveny přímo na místě a mohou tu být i prodány.



Filmové promítání

struktury. Nicméně právě v posledním čtvrtstoletí se významnou složkou regionální ekonomiky stala sféra terciární (služby, obchod, distribuce, doprava) a kvartérní (věda, technika, výzkum, zdravotnictví). Z toho vyplývá i jiná, zvýšená potřeba obyvatel po konzumaci kultury, pasivní i aktivní. Vzhledem k současným požadavkům na kvalitu života zapadá programová nabídka areálu Dolu Hlubina přesně do rozvojových cílů města.

V Ostravě existuje celá řada kulturních a společenských zařízení klasického typu, jako jsou kulturní domy, galerie, muzea, koncertní sítě, avšak jen v prostoru Dolu Hlubina jsou vedle sebe na jednom místě koncentrovány možnosti všeobecného kulturního využití na základě občanské iniciativy. Jedinečnost spočívá také v tom, že zde nejenom věci vznikají, ale

Jak dokázal výzkum provedený před podáním projektu, existuje na trhu relevantní poptávka po zpřístupnění objektů a po nabídce kulturně-edukačních aktivit, neboť současně existující prostory ani akce v nich



Divadlo na Hlubině

pořádané nejsou dostupné v míře, která by dokázala uspokojit obyvatele Ostravy a její spádové oblasti.

Projekt byl od počátku koncipován tak, aby zákazníci z cílových skupin mohli lépe využívat volného času, propojit své další zájmy (relaxace, nákupy atp.) s kulturně společenskými a sportovními aktivitami.

7.2.2 Cílové skupiny projektu

- místní obyvatelé města a bezprostředního mikroregionu Ostravska
- tuzemští a zahraniční turisté
- vysokoškolští studenti a pedagogové
- umělecká profesionální i amatérská veřejnost
- obyvatelé slovenských a polských příhraničních regionů

Partnerství je rozvíjeno s následujícími subjekty:

- Statutární město Ostrava
- Moravskoslezský kraj
- Ostravská univerzita
- Janáčkova konzervatoř
- Vysoká škola báňská – Technická univerzita Ostrava
- Umělecká sdružení (organizátoři festivalů atp.)
- Obyvatelé slovenských a polských příhraničních regionů

Podle sociální stratifikace jsou cílové skupiny definovány následujícím způsobem: školní mládež navštěvující základní a střední školy, vysokoškolští studenti, lidé v produktivním věku, senioři, sociálně znevýhodnění, kteří mohou být v produktivním věku, ale jsou dlouhodobě nezaměstnaní, žijí trvale v neuspokojivém sociálním prostředí, což se týká všech věkových

Programové okruhy „Provozu Hlubina“ odkazují k historii místa, kde v minulosti probíhal nepřerušovaný třísměnný průmyslový provoz a tento rytmus zůstal zachován.

kategorií, případně jsou znevýhodněni fyzickým či mentálním postižením.

Žáci základních škol a studenti škol středních budou v rámci školních programů účastni tvůrčích dílen, které se budou zaměřovat, jak na rozvoj uměleckého citění, tak na řemeslné dovednosti, přičemž oba typy aktivit mají za cíl rozvíjet dětskou respektive adolescentní kreativitu. V rámci spolupráce s regionálními vysokými školami a univerzitami se na Hlubině budou odehrávat výukové semináře zaměřené na uměleckou tvorbu, či pořádat výstavy studentských prací.

Aktivity jako tvůrčí umělecké nebo řemeslné dílny/kurzy cílí především do řad lidí v produktivním věku respektive v postproduktivním. Pro seniory případně ženy jsou určeny např. kurzy sebeobrany.

Neziskové organizace, které se specializují na práci se sociálně či zdravotně znevýhodněnými budou moci využívat zázemí poskytované pro tyto účely na Hlubině a to nejenom jako administrativní zázemí, ale také jako prostor pro aktivity určené jejich klientům. Je třeba zdůraznit, že aktivity provozované v areálu Hlubiny nelze jednoznačně specifikovat pro jednotlivé vymezené skupiny, neboť jsou generačně i sociálně prostupné.

PŘÍJEMCE, ORGANIZAČNÍ STRUKTURA, UPLATNĚNÍ PRINCIPU PARTNERSTVÍ

8.1 Základní údaje o příjemci dotace

Název žadatele	Dolní oblast VÍTKOVICE
Právní forma	Zájmové sdružení právnických osob
IČ	75125285
DIČ	CZ7512585
Sídlo žadatele	Ruská 2887/101, Vítkovice, 703 00, Ostrava
Statutární zástupce žadatele	Ing. Jiří Michálek, Ph.D.
Webové stránky	www.dolnioblastvitkovice.cz
Kontaktní osoba pro projekt	Ing. Karel Malík

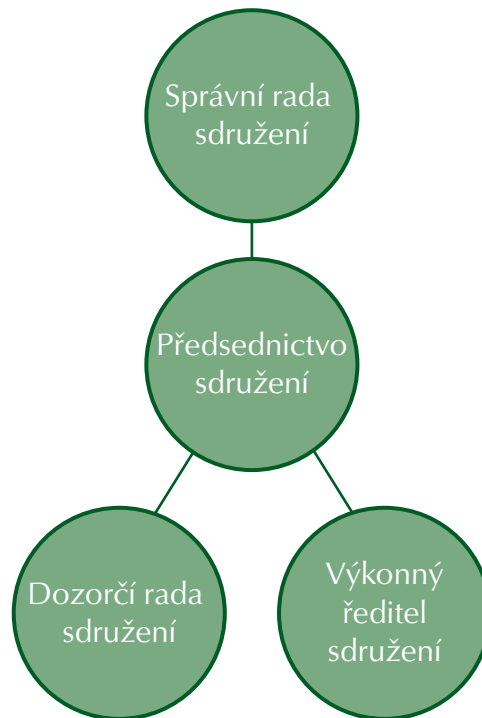
Žadatel o dotaci byl registrován do Registru zájmových sdružení právnických osob při Krajském úřadě Moravskoslezského kraje dne 21. prosince 2007 pod spisovou značkou VV/57681/2001. Sdružení právnických osob bylo založeno v souladu se zákonem č. 40/1964 Sb., občanského zákoníku.

Zájmové sdružení právnických osob bylo založeno za účelem financování, přípravy a realizace projektů na proměnu území Dolní oblasti Vítkovic (DOV). Předmětem činnosti tohoto sdružení je např.:

- provozování naučných a výchovně vzdělávacích tras Národní kulturní památky Vítkovice a zajištění jejich realizace, údržby a potřebné infrastruktury
- provoz Multifunkční auly GONG
- provoz Malého světa techniky U6 a Velkého světa techniky (Science and Technology Center)
- vytváření technických podmínek pro kulturní, výchovné a vzdělávací akce (trvalé expozice, dočasné výstavy, koncerty, přednášky, semináře apod.)
- tvorba a realizace vzdělávacích programů a akcí pro školy i širokou veřejnost v oblastech různých přírodních a společenských věd

Členy sdružení jsou VÍTKOVICE, a.s., VÍTKOVICE HEAVY MACHINERY, a.s., VÍTKOVICE HOLDING, a.s. a Vysoká škola báňská – Technická univerzita Ostrava.

8.2 Organizační struktura žadatele



Sdružení je řízeno předsednictvem sdružení, jehož jménem jedná předseda předsednictva a výkonným ředitelem, který v součinnosti s předsedou předsed-

nictva zajišťuje a řídí běžnou a odbornou činnost sdružení.

8.3 Řídicí struktura projektu

Na přípravě projektu se podílel tým odborníků, ve kterém spolupracovali projektoví manažeři, projektanti, ekonomové, účetní, techničtí specialisté a administrátoři ze Sdružení DOV, občanské sdu-

žení „Hlásím se k továrně“, zaměstnanci společnosti VÍTKOVICE, a.s., NPÚ Praha, ú.o.p. NPÚ Ostrava. Bez jejich kooperace by projekt nemohl být úspěšně vytvořen a zrealizován.

8.4 Složení projektového týmu

Jméno/organizace	Zapojení v přípravě projektu	Zapojení v realizaci projektu	Zapojení ve fázi udržitelnosti
Ing. Petr Koudela výkonný ředitel Sdružení DOV	organizační činnost; komunikace s potenciálními partnery	koordinace všech činností při realizaci projektu, komunikace	řídící činnost ve Sdružení DOV
Ing. Jiří Michálek, Ph.D. předseda předsednictva Sdružení DOV	ideová příprava projektu; uzavření partnerství; úprava nájemních vztahů na dobu realizace udržitelosti	výkon dohledu nad plánovanými činnostmi, jednání s partnery	kontrolní činnost, potenciální doplnění náplně
Mgr. Rodan Broskevič člen předsednictva Sdružení DOV	organizační činnost; komunikace s poskytovatelem dotace	zabezpečení informací o stavu schvalování projektu; komunikace s řídicím orgánem ve věcech případných změn projektu; řešení konfliktů a nedostatků při realizaci projektu	kontrolní činnost – dodržování podmínek dotace; reporting směrem ke Sdružení; kontrola naplňování partnerské smlouvy
Ing. Karel Malík – manažer projektu Sdružení DOV	příprava projektové žádosti podle podmínek dotačního titulu; komuni- kace s partnery, projek- tové řízení; organizace výběrových řízení; vedení kontrolních dní	administrace projektu; příprava monitorova- cích zpráv a žádostí o platbu; komunikace s řídicím orgánem; projektové řízení	kontrolní činnost – dodržování podmínek dotace; zajištění publicity; monitorovací zprávy
Marta Pilařová předsedkyně občanského sdružení „Hlásím se k továrně“	tvorba konceptu vyu- žití NKP, resp. objektů po rekonstrukci; ideová příprava vzdělávací části, odhad kapacit (perso- nálních i prostorových), definování vzdělávacích akcí; sestavení dramatur- gických a produkčních týmů, které budou zod- povědné za udržitelnost; spolupráce na marke- tingu	příprava propagace a rozvoj marketingu NKP Důl Hlubina; příprava tématických eventů pro kapacitní vytížení NKP v čase mimo edukativní oblast	dodržování schváleného plánu; realizace vzdělávacích akcí; realizace kulturně- společenských akcí; kontrola personálního zajištění; podpora a propagace NKP jako celku
Ing. Stanislav Šplíchal vedoucí odboru Investice ve společnosti VÍTKOVICE, a. s.	příprava technické části projektu, vymezení rekonstruovaných objektů a ploch; plánování realizační části; poradní činnost při procesu VZ	zajištění realizace inves- tičních akcí včetně kon- trole kvality dodávek stavebních prací; kontrola plnění smluv o dílo; spolupráce s autorským dozorem	spolupráce při uplatňování reklamací a záručních oprav; spolupráce při zajištění servisních subdodávek pro údržbu NKP
Ing. Josef Zajíc referent účetních systémů ve společnosti VÍTKOVICE ACCOUNTING, a. s.	příprava plánu ekonomických výkazů; poradní funkce pro oblast financování a řízení cash-flow projektu	kontrola plnění ekonomických plánů; kontrola účetních dokladů	příprava podkladů pro pravidelné monitorovací zprávy

Ing. Ivan Myška finanční a obchodní ředitel Sdružení DOV	příprava řešení daňové problematiky ve vztahu na odvod daní (kontext všech řešených projektů na straně Sdružení); poradní funkce pro řízení cash-flow projektu	kontrola účetních dokladů; vedení ekonomické a daňové agendy Sdružení	vedení ekonomické a daňové agendy Sdružení
Ing. Dana Eliášová majetkový specialista ve společnosti VÍTKOVICE REALITY DEVELOPMENTS, s. r. o.	příprava nájemních smluv s partnery projektu (provozovatelé); definování dotčených parcel pro účely správních řízení (inventarizace majetku)	koordinace dotčených parcel (trvalé, dočasné zábory) se zhotoviteli; provádění marketingu	administrativní facility management, technický facility management provozu a údržby majetku; zajištění nákupu energetických služeb; evidence majetku; ostraha majetku; průvodcovská činnost
Mgr. Tereza Skotnicová člen předsednictva Sdružení DOV	konzultační činnost, realizace veřejných zakázek, administrace smluvních vztahů	právní poradenství; příprava a kontrola smluv o dílo, nájemních smluv	konzultace dle potřeby

Projektový tým byl řízen projektovým manažerem a zodpovídal se vedoucímu projektového týmu, kterým byl výkonný ředitel Sdružení. Frekvence schůzek a jednání projektového týmu závisela na potřebě a jejich svolávání bylo v kompetenci projektového manažera. Většinou se tým setkával jednou za čtrnáct dní až tři týdny. Operativnost týmu byla zajištěna prostřednictvím emailové a mobilní komunikace.

Při rozhodování v rámci Sdružení se vycházelo z jeho závazných stanov, tak aby navrhovaná řešení

s nimi byla ve shodě. Všechny varianty řešení byly vždy prodiskutovány vedením se členy týmu, aby byl zajištěn soulad s programem IOP ve všech oblastech včetně památkové péče. Dohodnuté řešení se realizovalo pod dohledem výkonného ředitele Sdružení.

Většina členů projektového týmu patřila do skupiny organizačně propojené se Sdružením, takže nevznikaly žádné zvláštní nároky na financování a jiné zabezpečení potřeb členů týmu.

8.5 Naplnění principu partnerství

Na projektu se vedle týmu jeho nositele podílí i partner, kterým je občanské sdružení „Hlásím se k továrně“. To je na základě partnerské smlouvy uzavřené dne 7. prosince 2011 a dodatku č. 1 k této smlouvě ze dne 10. prosince 2012 provozovatelem reaktivovaných objektů v areálu NKP. Jeho hlavním úkolem je spolupráce a koordinace aktivit při využívání všech objektů zejména v oblasti vzdělávání a spolupráce se základními, středními a vysokými školami a také v oblasti kulturně-společenských akcí.

Partner si sám zajišťuje prostředky na poskytované služby, jako je ostraha či úklid, odběr energií či správa.

V partnerově kompetenci je také oslovovat další potenciální subjekty, které se mohou do aktivit v areálu NKP zapojit. Jejich činnost však musí být v souladu s dramaturgií. Výběr takových subjektů probíhá za spolupráce s příjemcem dotace Sdružením DOV a také s poskytovatelem dotace.

POPIS PRŮBĚHU PRACÍ V PŘÍPRAVNÉ A REALIZAČNÍ FÁZI

Základním předpokladem úspěšné realizace projektu IOP je nastudování veškerých podmínek a dokumentů dotačního titulu a výborná orientace v legislativě spojené s danou dotací. Proto lze každému zájemci doporučit účast na seminářích organizovaných státní správou, Řídícím orgánem či Zprostředkujícím subjektem. Další nezbytnou podmínkou je konstruktivní komunikace s Řídícím orgánem, což bylo Ministerstvo pro místní rozvoj a využití možností, jež orgán poskytuje v rámci konzultací jak v přípravné fázi projektu, tak i během jeho realizace. Vytvoření kvalitních komunikačních kanálů mezi všemi účastníky přispívá k vytvoření správné pracovní atmosféry, ve které jsou nastalé problémy konstruktivně řešeny.

Kroky přípravné fáze:

- vznik a definování projektového záměru
- navázání spolupráce s Partnerem Sdružení a uzavření Partnerské smlouvy
- sestavení projektového týmu
- zpracování návrhu projektového záměru
- zpracování studie proveditelnosti projektu
- projednání uvedených dokumentů s NPÚ Praha
- výběrové řízení na zpracovatele projektové dokumentace
- zpracování požadovaných druhů a stupňů stavební projektové dokumentace a zajištění závazných stanovisek státních orgánů památkové péče
- zajištění potřebných stavebních a územních rozhodnutí
- sestavení rozpočtu projektu
- kompletace povinných příloh projektu
- vypracování žádosti o dotaci a její předložení poskytovateli dotace
- podepsání Rozhodnutí o podmínkách poskytnutí dotace
- výběrové řízení na dodavatele stavebních prací

Kroky realizační fáze:

- předání staveniště
- zajištění stavebně technického dozoru na stavbě
- zajištění průběžného autorského dozoru na stavbě
- zajištění dohledu orgánů státní památkové péče
- pravidelné setkávání členů projektového týmu a konzultace s poskytovatelem dotace, resp. Zprostředkujícím subjektem Centrem pro regionální rozvoj (ZS CRR)
- pravidelné kontrolní dny na stavbě
- kontrola správnosti a věcnosti předkládaných daňových dokladů
- vedení účetní evidence projektu
- kontrola čerpání projektu dle nastavených projektových a finančních etap
- předkládání čtvrtletních monitorovacích zpráv s žádostí o platbu ZS CRR
- oznamování změn v průběhu projektu ZS CRR
- projednávání dodatečných prací – víceprací, méněprací a jejich smluvní sjednání
- administrace projektu dle platné příručky žadatele/příjemce MMR ČR
- součinnost s kontrolními orgány při auditu projektu
- informování partnerů projektu a veřejnosti o postupu prací
- přebírání rekonstruovaných objektů
- kolaudační řízení
- otevírání rekonstruovaných památek veřejnosti a uvádění do provozu
- práce na kronice projektu a závěrečné monitorovací zprávě
- příprava závěrečné konference

9.1 Projektová příprava a řešení legislativně-právních vztahů

V době podání žádosti byl majitelem areálu Dolu Hlubina Moravskoslezský kraj, DOV jakožto žadatel o dotaci měl objekty v pronájmu. V průběhu 2012 však Moravskoslezský kraj areál daroval Sdružení DOV.

Architektonická podoba rekonstrukce objektů někdejšího Dolu Hlubina a podoba exteriéru je z dílny ARS VÍTKOVICE. Za vypracování projektu a vlastní přihlášku včetně žádosti o poskytnutí dotace zodpovídal projektový tým. Další náplní jeho činnosti bylo jednání s úřady státní správy a samosprávy za účelem

získání potřebných povolení.

Všechny objekty vybrané k rekonstrukci jsou součástí NKP, což znamenalo, že veškerá projektová dokumentace musela být prodiskutována s orgány památkové péče.

S dostatečným předstihem projektový tým vyřídil i jednotlivá územní rozhodnutí a stavební povolení na odboru stavebně správním Magistrátu města Ostravy a stavebním úřadu Městského obvodu Moravská Ostrava a Přívoz.

9.2 Výběr dodavatelů a výběrová řízení

Výběrová řízení organizoval příjemce dotace, tedy Sdružení DOV v souladu se zákonem o veřejných zakázkách č. 137/2006 Sb. a platnými Pravidly VŘ pro IOP dle Příručky pro žadatele a příjemce platné v době podání žádosti pro aktivitu 5.1.b. Výběrová řízení probíhala dle zpracovaného standardizovaného postupu zadávacího řízení. Sdružení připravilo i zadávací dokumentaci veřejných zakázek včetně návrhu smluv o dílo. Rozhodujícím kritériem u soutěží na stavební práce byly ekonomické ukazatele – cena. V případě druhého výběrového řízení na zhotovitele však vedle ceny hrál důležitou roli i termín dokončení zakázky.

Jednalo se o tato výběrová řízení:

- Zpřístupnění a nové využití NKP Hlubina. Předmětem bylo zhotovení projektových dokumentací (DUR, DSP, ZDS) včetně průzkumných prací, inženýrské činnosti a autorského dozoru. Dodavatel: ARS VÍTKOVICE s.r.o. (nyní VÍTKOVICE Reality Developments s.r.o.)
- Zpřístupnění a nové využití NKP Hlubina – stavební práce 1. část. Předmětem byla veřejná zakázka na zhotovitele stavebních prací (rekonstrukce objektů dotčených dotací). Dodavatel: VOKD, a.s.
- Zpřístupnění a nové využití NKP Hlubina – stavební práce 1. část, fáze 2, SO 04 Těžní věž a SO 06 Průběžný most. Dodavatel: STAMONT – POZEMNÍ STAVITELSTVÍ s.r.o.
- Zpřístupnění a nové využití NKP Hlubina – výkon technického dozoru investora a koordinátora BOZP (předmět VŘ). Dodavatel: INKOS-OSTRAVA, a.s.

- Pořízení Kroniky IOP. Veřejná zakázka na pořízení kroniky projektu spočívající v grafické úpravě, zlomu, tisku, vazbě a vytvoření CD. Dodavatel: TIGRIS, s.r.o.
- Závěrečná konference IOP. Veřejná zakázka na služby spojené s organizací konference. Dodavatel: Agentura API s.r.o.

Zadávání veřejných zakázek za účelem výběru dodavatelů v rámci tohoto projektu probíhala v plném rozsahu dle zákona č. 137/2006 Sb. o veřejných zakázkách a novelami platnými v čase oznamování zadávacích řízení v souladu s Příručkou pro žadatele a příjemce. Ustanovení tohoto zákona zadavatelům přineslo mnoho administrativních a procesních povinností, které jsou pro řádný průběh soutěže nezbytné.

K datu ukončení projektu bylo realizováno celkem devět zakázek: tři nadlimitní, jedno podlimitní, čtyři malého rozsahu a jedno JŘBU – malého rozsahu podle limitu.

Struktura podkladů a činností potřebných k zajištění výběru dodavatele VZ:

- Rozhodnutí zadavatele o vyhlášení veřejné zakázky
- Zpracování Oznámení zadávacího řízení
- Zveřejnění Oznámení zadávacího řízení ve Věstníku veřejných zakázek a v případě nadlimitních veřejných zakázek i v Úředním věstníku Evropské unie
- Zpracování textové části zadávací dokumentace včetně obchodních podmínek a technické specifikace
- Předání zadávací dokumentace včetně projektové

- dokumentace zájemcům nebo uchazečům o veřejnou zakázku včetně zpracování odpovědí na dotazy k zadávací dokumentaci
- Zabezpečení celého průběhu přijímání nabídek, včetně pořízení potřebných dokumentů
- Zadavatel je povinen před datem otevírání obálek s nabídkami uchazečů ustavit komisi pro otevírání obálek a hodnotící komisi
- V souladu s Příručkou pro žadatele a příjemce otevírání obálek s nabídkami, včetně sestavení protokolu o otevírání obálek s nabídkami
- Přípravení podkladů pro hodnotící komisi pro posouzení hodnocení nabídek
- Zpracování protokolů z jednání hodnotící komise až po vypracování závěrečné Zprávy o posouzení a hodnocení nabídek

- Oznámení o přidělení veřejné zakázky všem uchazečům
- Zveřejnění výsledků zadání
- Zpracování Zprávy zadavatele o průběhu zadání
- Zpracování a kompletace archivní dokumentace o průběhu zadání
- Zpracování rozhodnutí zadavatele o námitkách
- Zpracování případného stanoviska zadavatele pro Úřad na ochranu hospodářské soutěže

Zadavatel je povinen v průběhu lhůty, po kterou jsou uchazeči svými nabídkami vázáni rozhodnout o přidělení zakázky a návazně na to musí zajistit uzavření obchodní smlouvy.

9.3 Popis realizace stavební části projektu

Ihned po podpisu Rozhodnutí o přidělení dotace započala výběrová řízení a po nich i realizace sta-



Bourání degradovaných částí

vební části projektu. Smlouva o dílo s firmou VOKD, a. s. byla podepsána 30. dubna 2013 a staveniště bylo předáno 10. května 2013 dodavateli stavební části projektu. Zhotovitel se zavázal dílo dokončit do 14 měsíců od předání staveniště, tedy do 10. července 2014. Souběžně se zahájením stavebních prací bylo staveniště v souladu s Příručkou pro žadatele a příjemce označeno informačními panely upozorňujícími na skutečnost, že se projekt uskutečňuje z prostředků Evropské unie. Tyto reklamní tabule splňovaly podmínku publicity vyplývající z Rozhodnutí o poskytnutí dotace.

Nedlouho po zahájení prací navrhl stavbyvedoucí zhotovitele přepracování původního harmonogramu,

kteřý byl součástí smlouvy o dílo, z důvodu zohlednění všech vzájemných provázaností prací a dopracování podrobností nutných pro lepší organizaci průběhu realizace. S tímto investor souhlasil a přepracovaný harmonogram s nezměněným termínem dokončení díla se stal součástí dodatku č. 1 smlouvy o dílo ze dne 7. října 2013.

Již v průběhu září 2013 se začaly projevat odlišnosti skutečného postupu prací od harmonogramu. Což se stalo jedním z bodů jednání pravidelných týdenních kontrolních dní stavby. Zhotovitel tento fakt nejprve zdůvodňoval množstvím změn oproti projektové dokumentaci, později přiznal problémy s financováním a hrozící úpadek firmy. V listopadu 2013 pak došlo k dalším propadům v časovém plnění, stavbu začali opouštět subdodavatelé a tempo i množství



Odstraňování nepůvodních částí

provedených prací postupně upadlo na minimum. Objednatel vyzval zhotovitele k nápravě, po řadě neúspěšných osobních jednání statutárních zástupců i právních kroků byla objednatelkou smlouva o dílo dne 17. ledna 2014 vypovězena a nedokončené dílo převzato a zakonzervováno.

Následně musela být upravena zadávací dokumentace dle skutečného stavu a znovu vyhlášeno výběrové řízení na zhotovitele. Vítězným uchazečem se stala firma STAMONT – POZEMNÍ STAVITELSTVÍ s.r.o. Smlouva o dílo byla podepsána 17. června 2014 a staveniště předáno 24. června. Její součástí byl i harmonogram s termínem ukončení díla 22. prosince 2014.

9.4 Neočekávané vícepráce

Při realizaci bylo nutno řešit změny oproti zadávací dokumentaci, vzniklé z několika důvodů. První příčina je charakteristická pro rekonstrukce starších objektů, a to je buď úplná nebo částečná neexistence dokumentace skutečného stavu. Stavebně technický průzkum není schopen obsáhnout všechny podrobnosti potřebné ke zpracování realizační projektové dokumentace, z toho pak vyplývají odlišnosti předpokládaného stavu od skutečnosti a vznik dodatečných nákladů. Musely se řešit odlišné skladby střech, podlah i hloubky základových konstrukcí. Rovněž lze do této kategorie přiřadit i stav, trasy a hloubky vedení funkčních i nefunkčních inženýrských sítí. Bylo třeba vyřešit jiné místo napojení vodovodní přípojky, jiné průměry splaškové kanalizace, kolize projektovaných tras horkovodu a kanalizací s nezakreslenými podzemními konstrukcemi. Během výstavby způsobil zhotovitel ekologickou havárii, když při výkopových pracích proboural podzemní zásobníky se zbytky ropných látek a došlo k jejich úniku.

Další příčinou vzniku víceprací byl stav nosných konstrukcí po provedených částečných demolicích a demontážích. Nelze přesně odhadnout stav stropních i střešních konstrukcí před demontáží nášlapných vrstev nebo oklepáním omítek. Muselo se tak řešit zesílení průvlaků, sloupů i stropních trakcí.

Stavba se rovněž dostala do kolize s probíhající výstavbou komunikace „Prodloužené Ruské“. Od zpracování projektové dokumentace do zahájení

Bohužel i s novým zhotovitelem pokračovaly problémy s plněním věcného i finančního harmonogramu. Výsledkem řady jednání se zohledněním pouze nepředvídatelných změn v projektu byl nový harmonogram, který je součástí dodatku ke smlouvě o dílo, uzavřeného dne 15. prosince 2014. Inženýrské objekty mimo komunikací a zpevněných ploch měly být zhotoveny do konce roku 2014, stavební objekty pak do konce února 2015 a celé dílo do 30. dubna 2015.

V rámci publicity byly vyhotoveny trvalé pamětní desky. Vydání Kroniky projektu bylo naplánováno na březen 2015 a závěrečná konference na 5. květen 2015.

stavby inženýrského objektu „Horkovod“ byla zahájena stavba „Prodloužené Ruské“, takže během prací musela být částečně změněna trasa vedení horkovodu s přihlédnutím k situaci komunikace.

Během stavby bylo rovněž nutné reagovat na připomínky pracovníků památkové péče, jejich názory



na výsledné řešení omítek, obkladů, konstrukcí i původního vybavení.

Vícepráce rovněž způsobila výměna zhotovitele. Bylo nutné přepracovat zadávací dokumentaci dle

skutečného stavu při přerušení prací a znovu vypsát výběrové řízení. Stavbu bylo nutno zakonzervovat a střežit.

HARMONOGRAM A ROZPOČET

10.1 Přehled projektových a programových částí

Stanovení předběžného rozpočtu a harmonogramu patří mezi nejdůležitější úkoly v přípravné fázi každého projektu. Ani pečlivá a zkušená příprava však nezaručuje, že v průběhu realizace nedojde k posunům harmonogramu či odchylkám v čerpání rozpočtu. Tyto skutečnosti by však neměly ohrozit finanční plán jako takový ani samotnou úspěšnou realizaci a dokončení projektu. Kromě erudice projektového týmu je pro plánování harmonogramu a stanovení rozpočtu potřeba i kvalitního softwaru.

Z hlediska organizace a řízení průběhu byl projekt rozdělen do tří fází:

- Přípravné (zahrnovala období od přípravy projektového záměru, sestavení týmu, vydání závazných stanovisek, územních a stavebních povolení, výběrového řízení na zpracovatele projektové dokumentace, předání projektové dokumentace včetně výkazu výměr a položkového rozpočtu, studie finanční udržitelnosti, výběrových řízení na zhotovitele stavebních a dalších částí projektu)
- Realizační (samotné stavební úpravy, administrace projektu, financování, publicita a propagace, kolaudace, průběžné zprávy a závěrečná monitorovací zpráva ad.)

- Provozní (poskytování edukačních a kulturně-spoločenských služeb, naplňování indikátorů projektu, publicita ad.)

Jednotlivé fáze se dále rozdělily do stavebních projektových částí a programových projektových částí, jež se dále dělily na finanční etapy. Tyto odpovídaly průběhu stavebních prací v části stavebně projektové, které na sebe navazovaly. Etapy programových částí zahrnovaly např. vybavení sálů, zhotovení pamětních desek v rámci naplňování podmínky publicity, vydání Kroniky projektu, závěrečnou konferenci apod.

Harmonogram projektu

10/2010	zahájení projektu
29. 12. 2011	předložení projektové žádosti
20. 12. 2012	Podpis Rozhodnutí o poskytnutí dotace
15. 5. 2013	zahájení stavebních prací
30. 4. 2015	ukončení stavebních prací
04/2015	Kolaudace stavebních objektů
06/2015	ukončení projektu
07/2015 – 07/2020	udržitelnost projektu

10.2 Původní harmonogram a skutečný průběh

Součástí smlouvy o dílo se zhotovitelem stavebních částí byl v souladu se zadávací dokumentací také harmonogram postupu výstavby, zpracovaný dodavatelem, jehož plnění respektive neplnění bylo sledováno na pravidelných kontrolních dnech stavby. Odchylky byly konzultovány s dodavatelem stavby, technickým dozorem investora a zástupci projektového týmu. Vzhledem k faktu, že původní dodavatel stavebních

částí upadl během realizace projektu do platební neschopnosti, musela být tato situace projednána i s Řídicím orgánem a vyřešena výpovědí původní smlouvy o dílo, vyhlášením a realizací nového výběrového řízení na zhotovitele stavby. Všechny tyto kroky byly členy projektového týmu neustále konzultovány se zástupci Řídicího orgánu.

10.3 Původní rozpočet projektu

TYPY NÁKLADŮ	Původní rozpočet				
	Jednotka	Počet jednotek	Jednotková cena	Celkové náklady – Monit	Z toho NEINV
1. Osobní výdaje (pracovní smlouvy)				0,00	0,00
1.1 Mzdové náklady – hrubá mzda		0	0,00	0,00	0,00
1.2 Odvody soc. a zdrav. pojištění zaměstnavatele		0	0,00	0,00	0,00
1.3 Jiné pracovní smlouvy				0,00	0,00
1.3.1 Dohody o pracovní činnosti		0	0,00	0,00	0,00
1.3.2 Dohody o provedení práce		0	0,00	0,00	0,00
1.3.3 Autorské honoráře		0	0,00	0,00	0,00
2. Cestovné			0,00	0,00	0,00
2.1 Cestovné dle zákona č. 262/2006 Sb.		0	0,00	0,00	0,00
3. Nákupy materiálu			6 840 000,00	6 840 000,00	6 840 000,00
3.1 Nákup materiálu (spotřební, pomocný)		0	0,00	0,00	0,00
3.2 Nákup nezbytného vybavení kanceláří, učeben, odb. pracovišť		1	6 840 000,00	6 840 000,00	6 840 000,00
3.3 Nákup DHM		0	0,00	0,00	0,00
3.4. Ostatní (specifikujte)		0	0,00	0,00	0,00
4. Nákupy služeb (obch. smlouvy, faktury, paragony)			360 000,00	360 000,00	360 000,00
4.1 Přepravné (převoz materiálu, sbírkového inventáře, rozměrných částí expozic)		0	0,00	0,00	0,00
4.2 Pronájmy		0	0,00	0,00	0,00
4.3 Služby související s provozem kanceláře (telefony, energie, aj. režie)		0	0,00	0,00	0,00
4.4 Studie, publikace (tvorba, tisk, kopírování)		1	56 000,00	56 000,00	56 000,00
4.5 Náklady na povinnou závěrečnou konferenci		1	240 000,00	240 000,00	240 000,00
4.6 Náklady na publicitu (informační tabule, pamětní desky)		1	64 000,00	64 000,00	64 000,00
4.7 Náklady na výběrová řízení		0	0,00	0,00	0,00
4.8 Náklady na poradenství, expertní, konzultační a jiné služby		0	0,00	0,00	0,00
4.9 Právní služby		0	0,00	0,00	0,00
4.10 Ostatní výše nespécifikované služby (specifikujte)		0	0,00	0,00	0,00

5. Investiční náklady			184 800 000,00	184 800 000,00	0,00
5.1 Zabezpečení výstavby (inženýrská činnost)		1	1 800 000,00	1 800 000,00	0,00
5.2 Nákup pozemků, nemovitostí		0	0,00	0,00	0,00
5.3 Projektová dokumentace (PD stavby, PD pro podání žádosti EIA, FS)		0	0,00	0,00	0,00
5.4 Stavební části stavby		1	183 000 000,00	183 000 000,00	0,00
5.5 Technologická zařízení (nákup techn. Zařízení, strojů a zařízení včetně montáže - nové i použité zařízení)		0	0,00	0,00	0,00
5.6 Nákup nehmotného majetku (patenty, know-how, licence)		0	0,00	0,00	0,00
5.7 Nákup mobiliáře		0	0,00	0,00	0,00
5.8 Ostatní výše nespecifikované investiční výdaje		0	0,00	0,00	0,00
6. Jiné náklady			0,00	0,00	0,00
6.1 Ostatní (nelze využít předchozích řádků - specifikujte)		0	0,00	0,00	0,00
6.2 DPH, kde není nárok na odpočet na vstupu		0	0,00	0,00	0,00
7. Křížové financování		0	0,00	0,00	0,00
8. Předpokládané příjmy projektu získané během doby jeho realizace		0	0,00	0,00	0,00
9. Uznatelné výdaje celkem				192 000 000,00	7 200 000,00
10. Neuznatelné výdaje celkem (např. bytová výstavba, sankce, nákup osobních vozů, vybavení)				7 272 000,00	0,00
11. Celkové náklady projektu				199 272 000,00	7 200 000,00

10.4 Rozpočet dle skutečnosti k 1. 2. 2015

TYPY NÁKLADŮ	Aktualizovaný rozpočet				
	Jednotka	Počet jednotek	Jednotková cena	Celkové náklady – Monit	Z toho NEINV
1. Osobní výdaje (pracovní smlouvy)				0,00	0,00
1.1 Mzdové náklady – hrubá mzda		0	0,00	0,00	0,00
1.2 Odvody soc. a zdrav. pojištění zaměstnavatele		0	0,00	0,00	0,00
1.3 Jiné pracovní smlouvy				0,00	0,00
1.3.1 Dohody o pracovní činnosti		0	0,00	0,00	0,00
1.3.2 Dohody o provedení práce		0	0,00	0,00	0,00
1.3.3 Autorské honoráře		0	0,00	0,00	0,00
2. Cestovné			0,00	0,00	0,00
2.1 Cestovné dle zákona č. 262/2006 Sb.		0	0,00	0,00	0,00
3. Nákupy materiálu			6 833 626,00	6 833 626,00	6 833 626,00
3.1 Nákup materiálu (spotřební, pomocný)		0	0,00	0,00	0,00
3.2 Nákup nezbytného vybavení kanceláří, učeben, odb. pracovišť		1	6 833 626,00	6 833 626,00	6 833 626,00
3.3 Nákup DHM		0	0,00	0,00	0,00
3.4. Ostatní (specifikujte)		0	0,00	0,00	0,00
4. Nákupy služeb (obch. smlouvy, faktury, paragony)			366 374,00	366 374,00	366 374,00
4.1 Přepravné (převoz materiálu, sbírkového inventáře, rozměrných částí expozic)		0	0,00	0,00	0,00
4.2 Pronájmy		0	0,00	0,00	0,00
4.3 Služby související s provozem kanceláře (telefony, energie, aj. režie)		0	0,00	0,00	0,00
4.4 Studie, publikace (tvorba, tisk, kopírování)		1	62 374,00	62 374,00	62 374,00
4.5 Náklady na povinnou závěrečnou konferenci		1	240 000,00	240 000,00	240 000,00
4.6 Náklady na publicitu (informační tabule, pamětní desky)		1	64 000,00	64 000,00	64 000,00
4.7 Náklady na výběrová řízení		0	0,00	0,00	0,00
4.8 Náklady na poradenství, expertní, konzultační a jiné služby		0	0,00	0,00	0,00
4.9 Právní služby		0	0,00	0,00	0,00
4.10 Ostatní výše nespécifikované služby (specifikujte)		0	0,00	0,00	0,00

5. Investiční náklady			184 740 000,00	184 740 000,00	0,00
5.1 Zabezpečení výstavby (inženýrská činnost)		1	1 800 000,00	1 800 000,00	0,00
5.2 Nákup pozemků, nemovitostí		0	0,00	0,00	0,00
5.3 Projektová dokumentace (PD stavby, PD pro podání žádosti EIA, FS)		0	0,00	0,00	0,00
5.4 Stavební části stavby		1	182 940 000,00	182 940 000,00	0,00
5.5 Technologická zařízení (nákup techn. Zařízení, strojů a zařízení včetně montáže - nové i použité zařízení)		0	0,00	0,00	0,00
5.6 Nákup nehmotného majetku (patenty, know-how, licence)		0	0,00	0,00	0,00
5.7 Nákup mobiliáře		0	0,00	0,00	0,00
5.8 Ostatní výše nespecifikované investiční výdaje		0	0,00	0,00	0,00
6. Jiné náklady			0,00	0,00	0,00
6.1 Ostatní (nelze využít předchozích řádků - specifikujte)		0	0,00	0,00	0,00
6.2 DPH, kde není nárok na odpočet na vstupu		0	0,00	0,00	0,00
7. Křížové financování		0	0,00	0,00	0,00
8. Předpokládané příjmy projektu získané během doby jeho realizace		0	0,00	0,00	0,00
9. Uznatelné výdaje celkem				191 940 000,00	7 200 000,00
10. Neuznatelné výdaje celkem (např. bytová výstavba, sankce, nákup osobních vozů, vybavení)				9 908 520,30	203 449,40
11. Celkové náklady projektu				201 848 520,30	7 403 449,40

RIZIKA A JEJICH ELIMINACE

11.1 Popis rizik a způsobů jejich eliminace identifikovaných v analýze rizik

Součástí žádosti o udělení dotačního titulu IOP byla i analýza rizik vycházející z analýzy provedené členy projektového týmu na základě vlastních zkušeností a zkušeností s projekty obdobného charakteru realizovaných u nás i v zahraničí.

Velkou výhodou projektu byla relativní volnost a nezávislost na současných aktivitách, neboť v dotčeném areálu probíhaly akce pouze nárazově a tento byl pro veřejnost prakticky nepřístupný.

Veškeré závazky a povinnosti vyplývaly ze stavebního povolení, jež bylo přílohou žádosti – ochrana památek, životního prostředí, nakládání s odpady atp. a jejich naplňování se neseťkalo s žádnými neřešitelnými problémy.

Při výběru dodavatelů bylo vždy postupováno v souladu se zákonem o veřejných zakázkách v platném znění. Z pohledu podmínek výběrového řízení byla snaha vybrat dodavatele s nejnižší cenou, což se však nakonec ukázalo být problematické. Protože vítězný zhotovitel stavby upadl do insolvence, bylo třeba vypovědět s ním smlouvu o dílo a zorganizovat nové veřejné výběrové řízení na zhotovitele stavby. Toto samozřejmě způsobilo zpoždění stavebních prací a narušení původního harmonogramu. Bylo třeba vyjednat s MMR nový harmonogram prací a posunutí termínu ukončení projektu.

Rizika obecně spojená s projektem:

- Zásah vyšší moci znemožňující dodržení dotačních podmínek, zejména termínu realizace a udržitelnosti projektu s hrozbou vrácení dotace. Lze eliminovat komerčním pojištěním všech objektů, nastavením smluvních podmínek dodavatelům stavebních prací i partnerovi projektu. Výstavba pak pokračuje díky pojistnému plnění.
- Nepředvídatelné prodlení správních úřadů nezpůsobené nedostatky na straně příjemce s pozdním vydáním stavebního povolení či kolaudačního roz-

hodnutí, čímž jsou porušeny podmínky IOP. Nutnost včas komunikovat s příslušnými úřady, s dostatečnou časovou rezervou, kontrolovat zodpovědné osoby (projektanta, inženýrskou organizaci). Lze eliminovat osobním jednáním s odpovědnými úředníky a mediálním tlakem.

Rizika specifická pro stavební aktivity období projekční přípravy:

- Zpoždování vyvolané obstrukcí v zakázce na dodavatele stavebních prací vede k pozdnímu uzavření smlouvy. Lze tomu předejít kvalitní přípravou zadávacích podmínek, dostatečnou časovou rezervou pro lhůtu výstavby a eliminovat aktivním jednáním s příslušnými orgány při řešení námitek.
- Projektové řešení neakceptovatelné orgány památkové péče vede ke zpoždění vydání stavebního povolení a posunutí harmonogramu. Proto je nutné průběžně konzultovat s památkovou péčí a nastavit vzájemnou informovanost a spolupráci. Dialog s památkovou péčí při hledání vhodného řešení.
- Zpoždování vydání stavebního povolení vede k posunutí harmonogramu. Proto je třeba pravidelně konzultovat s úředními orgány a nastavit vymahatelné smluvní podmínky projektantovi. Nalezení kompromisu u problematických částí projektu.

Rizika specifická pro stavební aktivity období realizace:

- Zpoždování stavebních prací na základě vad a nedodělků vede k celkovému posunutí harmonogramu a ohrožuje termín ukončení realizace. Preventivně je dobré precizovat smluvní podmínky, ustanovit vymahatelné sankce a zajistit kvalifikovaný dozor. Možno eliminovat neproplacením specifických nákladů zhotoviteli a uplatněním smluvních sankcí.
- Organizační nezvládnutí finálních etap projektu

- s ohrožením termínu ukončení. Nutnost perfektní připravenosti, předjednání, projektové schůzky a důsledné projektové řízení. Lze eliminovat personálním posílením a žádostí o prodloužení realizace (max. o 6 měsíců).
- Porušení smlouvy ze strany zhotovitele s ohrožením termínu realizace. Předejít tomu lze pravidelnými kontrolními dny na stavbě s důslednou kontrolou realizace, kvalitními smluvními podmínkami včetně sankcí a odborným vedením realizace. Eliminovat neproplacením specifických nákladů a uplatnit smluvní sankce.
 - Selhání činnosti projektového manažera například špatnou koordinační rolí, čímž dochází k problémům při realizaci jednotlivých projektových etap. Důležitý je proto výběr kvalitního projektového manažera a důsledná kontrola celého projektového týmu ze strany investora či vedení projektu. Nutnost

vyměnit selhávajícího projektového manažera a přejít na krizové řízení.

Rizika specifická pro provozní fázi:

- Růst nákladů v provozní fázi s ohrožením udržitelnosti projektu. Předejít tomu pomocí dostatečné finanční rezervy, vytvořením možností zvýšení příjmů – kvalitní propagací a marketingem ve spolupráci s partnerem. Odstranit pomocí mimořádných dotací členů Sdružení.
- Nedostatek návštěvníků. Nízká návštěvnost a příjmy v kombinaci s vysokými provozními náklady ohrožuje udržitelnost projektu. Předejít tomu lze kvalitní přípravou a zacílením vzdělávacích a kulturně-spoločenských aktivit, rozšířením okruhu partnerů pro zajištění cílových skupin, kvalitním PR a spoluprací s municipalitami. Eliminovat použitím mimořádných dotací členů Sdružení.

11.2 Identifikace vzorových prvků obnovy

Stavební vývoj Dolu Hlubina se datuje od roku 1852, s tím souvisí několik vývojových období, která se odrážejí do charakteru jednotlivých staveb jak z doby jejich vzniku, tak v následných přestavbách a dostavbách. Projekt „Zpřístupnění a nové využití NKP Hlubina – 1. část“ řeší konverzi pouze části objektů v areálu Hlubina – jedná se o objekt Kompressorovny, Starých koupelen, Skladu MTZ, Rozvodny a průběžné jídelny, Průběžného mostu pro nástup mužstva do těžní věže z koupelen a Těžní věže. Každý z uvedených objektů má svůj historický vývoj a tím i specifický stavební charakter.

Objekt Kompressorovny má čtyři vývojové fáze – je to původní část tzv. stará kompressorovna, pak je to dostavba první části severozápadní haly, dostavba druhé části haly a nakonec dvoupodlažní přístavek k halám směrem k ulici Místecké.

Objekt Starých koupelen má dvě vývojové fáze – první je výstavba koupelen podle návrhu architekta Felixe Neumanna z roku 1899. Druhou fází bylo částečné ubourání příčné části a dostavba dle návrhu architekta Béma z roku 1925.

Rozvodna má tři vývojové fáze – v první fázi se jednalo o zděnou, dvoupodlažní rohovou část. V druhé vývojové fázi byla tato část dostavěna objek-

tem naproti starým koupelnám a v třetí fázi se jednalo o dostavbu směrem k ulici Místecká. Na objekt Rozvodny navazuje z jedné strany objekt tzv. Skladu MTZ a z druhé strany objekt Průběžné jídelny navazující na objekt tzv. Nových koupelen z přelomu 50. a 60. let minulého století.

Z uvedeného přehledu stavebního vývoje plynou i rozdílné přístupy k stavebnímu charakteru jednotlivých objektů a tím pádem i rozdílné vzorové prvky, které jsou pro jednotlivé objekty charakteristické a na které se projekt „Zpřístupnění a nové využití NKP Hlubina – 1. část“ zaměřil v rámci jejich identifikace a následné obnovy formou oprav, konzervace, repase nebo replik.

V případě Kompressorovny je to v její staré části oprava původní podlahy včetně zachování nerovností, doplněná objevenými dobovými dlaždicemi v suterénu pod starou kompressorovnou. Dalšími vzorovými prvky obnovy jsou ve staré části repliky původních ocelových oken, konzervace kompresorů a jeřábové dráhy včetně původního jeřábu, replika dřevěného velínu a repase dřevěného interiérového podbití spolu s rekonstrukcí původního světlíku a střešního pláště se zachováním původních lepených hydroizolací. V interiéru bylo zdůrazněno původní zdivo jeho ponecháním

v neomítnuté podobě. U dostaveb hal bylo reparováno původní podbití včetně světlíků a střešního pláště.

U Starých koupelen se kompozičně jednalo o dispoziční obnovu původních halových prostor šaten, sprch a cechovny. V části koupelen z roku 1899 byly ponechány částečně zachované původní obklady koupelny v nově navrženém nočním klubu, dále bylo zvýrazněno původní zdivo jeho ponecháním v neomítnuté podobě v prostoru nočního klubu a víceúčelového sálu v 2. nadzemním podlaží. V prostoru z roku 1925 v nově navrženém denním klubu byla zvolena jako povrchová úprava stěn zatíraná omítka. Výrazným prvkem jak nočního, tak denního klubu jsou zachované viditelné ocelové nýtované nosníky, které jsou v rámci rekonstrukce opatřeny požárními nátěry. Obnova venkovní fasády byla pojata ve formě vyspravení původních režných prvků a nové jednovrstvé omítky v místech původně omítaných částí. Na původním schodišti byla navržena obnova originálních dlažeb a obkladů. Dostavba druhého schodiště pak byla provedena v současném duchu s použitím viditelné ocelové konstrukce a luxfer.

V Rozvodně byl zachován vnější plášť formou oprav, replik oken a obnovou luxfer. Ve vnitřních dispozicích nově navržených ateliérů byl zachován původní charakter železobetonových trámových stropů doplněný svislými stěnami z betonových pohledových tvárníc. Rozvodna v úvodu popsaná jako druhá dostavba byla staticky značně narušena a proto došlo k jejímu nahrazení novostavbou zachovávající

původní hmotu s použitím novodobých svislých pásových oken.

V objektu Skladu MTZ je v nově navržených kinosálech zachována původní jeřábová dráha s jeřábem, který slouží v malém sále pro zavěšení plátna. Výrazným prvkem jsou zachované viditelné ocelové nýtované nosníky, které jsou v rámci rekonstrukce opatřeny požárními nátěry. Výplně okenních otvorů tvoří pohledově repliku původních subtilních profilů, ale svojí konstrukcí se jedná o novodobé prvky včetně přerušovaných tepelných mostů. Nové vnitřní stěny a příčky jsou tvořené opět pohledovými betonovými tvárnici. Obnova venkovní fasády byla pojata ve formě vyspravení původních režných prvků a vyčištění celé režné fasády.

Průběžný most byl zkrácen, tím se částečně obnovil pohled na původní hlavní fasádu starých koupelen. V zachované části průběžného mostu byla staticky sanována ocelová konstrukce. Ostatní části byly opraveny, zastřešení bylo replikováno.

U Těžní věže byly nahrazeny zkorodované ocelové části tak, aby mohla být zpřístupněna prohlídkám na úrovni navazujícího průběžného mostu. Na úrovni terénu vznikl zastřešený volný prostor pro pořádání venkovních společenských akcí.

Charakteristickým prvkem technického vybavení ve všech objektech jsou viditelné rozvody vzduchotechniky, vytápění a všech elektroinstalací korespondující s industriálním charakterem rekonstruovaných objektů.



Vzorové prvky obnovy – Staré koupelny

POPIS PROVOZNÍ FÁZE

V provozní fázi všechny organizačně správní činnosti spojené s provozem NKP Hlubina vykonává Sdružení. To také zaměstnává pracovníky, kteří jsou zodpovědní za provoz NKP od jejího zpřístupnění v době udržitelnosti a dále po uplynutí této lhůty. Počet pracovníků odpovídá potřebě obsazenosti výkonných funkcí k zajištění bezproblémového chodu památky. Zároveň Sdružení nabízí partnerům projektu organizační zajištění akcí, které se v NKP uskutečňují.

Programové využití provozní fáze má na starosti partner projektu. Jeho hlavním úkolem v provozní fázi je spolupráce a koordinace aktivit při využívání všech objektů zejména v oblasti vzdělávání a spolupráce se základními, středními a vysokými školami. Dále se zabývá oblastí kulturně-společenských akcí. Partner si také zajišťuje prostředky na poskytované služby (ostraha, úklid), odběr energií a správu. Práva a povinnosti partnera projektu jsou definovány v Nájemní smlouvě. Zároveň dochází k uzavírání dalších smluvních vztahů, tak jak to vyžaduje bezproblémový chod areálu.

Partner má rovněž v kompetenci oslovovat další potenciální subjekty, které se mohou zapojit do činnosti v areálu NKP Hlubina, avšak jejich činnost musí naplňovat dramaturgii Provozu Hlubina. Při výběru těchto subjektů spolupracuje partner se Sdružením.

Obsah programové činnosti v oblasti vzdělávání:

Vzdělávací aktivity plánované pro vysokoškolské studenty, ateliéry, galerie, zkušebny atd. tvoří hlavní náplň činnosti v NKP Hlubina. Jedná se o činnosti pravidelné, opakující se v průběhu roku bez vlivu sezónnosti.

Kulturně-společenské a další akce zaměřené na širokou veřejnost tvoří naopak doplňkovou činnost k výukovým aktivitám. Jedná se především o využití divadelních sálů pro divadelní či koncertní aktivity, případně jako zázemí pro společenské večery s tancem a širokým spektrem pohybových aktivit pro veřejnost. Prezентují se tu také výstupy vzdělávacích a volnočasových aktivit, festivaly, výstavy a tematické večery pro občanské iniciativy. Prostory jsou také nabízeny k pronájmu pro externí kulturní program.

Volnočasové aktivity stojí svým pojetím mezi oběma výše uvedenými programy. V rámci těchto aktivit se nabízí kurzy a programy pro všechny věkové kategorie od dětí po seniory s nenásilným důrazem na integraci znevýhodněných skupin. Jako příklad lze uvést kurzy beat-boxu, nového cirkusu, ekologické výchovy, sebeobrany pro ženy a seniory, orientačního běhu, lukostřelby, dramatické výchovy, kurzy a administrativní výpomoc pro neziskové organizace, řemeslné dílny a inkubátor, do-it-yourself dílna podporující manuální tvorbu a zručnost atp.

12.1 Popis věcného a organizačního zajištění správy, provozu a údržby

Z pohledu funkčního naplnění pracovních míst zaměstnanců Sdružení se jedná o pracovní pozice související se zabezpečením základních činností pro provoz NKP a to formou rozšíření spravovaných objektů v rámci NKP Vítkovice.

Činnosti, které nemají charakter každodenních opakujících se prací, jsou zajišťovány externě ve spolupráci se členy zájmového sdružení nebo externími organizacemi na základě smluvního ujednání.

12.2 Základní ekonomické hodnocení pro následujících pět let provozní fáze

Financování provozní fáze projektu je zajištěno výnosy ze vstupného (koncerty, divadlo, performance, promítání filmů), merchandisingu, pronájmu prostor, kurzovního, výnosy z pořádaných festivalů a jednorázových akcí, z členských příspěvků, dotací, partnerského programu a sponzoringu.

Po konzultaci s partnerem projektu sdružením „Hlásím se k továrně“, byly stanoveny příjmy z merchandisingu, na základě očekávané návštěvnosti areálu, výše nájemného, která byla určena podle atraktivity jednotlivých pronajímaných prostor a zařízení, výnosy z kurzovního i z festivalů a různých akcí plánovaných v areálu. Údaje k příjmům a výdajům v provozní fázi projektu jsou převzaty ze Studie proveditelnosti a v současnosti se precizují.

Příjmy v provozní fázi projektu:

Příjem	2015–20/rok
Vstupné	900 000
Merchandising	50 000
Pronájem	5 280 000
Kurzovní	400 000
Festivaly a jednorázové akce v areálu	250 000
Členské příspěvky	100 000
Dotace	4 500 000
ROČNÍ PŘÍJMY CELKEM	11 480 000

Výdaje provozní fáze projektu zahrnují několik položek jako nákup materiálu, který představuje základní kancelářské potřeby a prostředky nutné k zajištění plynulého chodu areálu, spotřeba energií, stanovená na základě Technické zprávy projektu a v ní uvedených příkonů se zohledněním předpokládané doby provozu. Dále jsou započítány na základě

konzultace s partnerem projektu náklady na umělce, autory a přednášející, networking a produkční náklady. Významnou nákladovou položku tvoří služby, rozdělené dále na administraci, telekomunikaci, opravy a údržbu, účetnictví a správu daní, úklid a odpadové hospodářství, ostrahu a zabezpečení a osobní náklady pro 3 zaměstnance na plný úvazek. Počítá se také s výdaji na pronájem technického zařízení, cestovné, propagaci a pojistné.

Výdaje v provozní fázi:

Náklady	2015–20/rok
Nákup materiálu	70 000
Spotřeba energie (elektrina, plyn, teplo)	4 740 000
Náklady na umělce /autory/ přednášející	3 600 000
Networking	150 000
Produkční náklady	350 000
Služby	435 000
– odborné služby, administrace, telekomunikace	60 000
– opravy, údržba	96 000
– účetnictví a daně	39 000
– úklid a odpadové hospodářství	180 000
– ostraha a zabezpečení	60 000
Mzdy zaměstnanců včetně zdrav. a soc. odvodů	965 000
Pronájem technického zařízení	190 000
Cestovné (vč. účinkujících, vystavujících)	580 000
Náklady na propagaci	350 000
Pojistné	50 000
ROČNÍ NÁKLADY CELKEM	11 480 000



Klub na Hlubině

SHRNUTÍ, CELKOVÉ ZHODNOCENÍ A DOPORUČENÍ

13.1 Závěrečné zhodnocení průběhu, výstupů a výsledků projektu

Tento projekt nebyl prvním projektem tohoto typu, který investor Sdružení DOV realizoval v rámci dotačního titulu IOP 5.1b. Sdružení tudíž již mělo zkušenosti s reaktivací industriální památky, což zcela jistě napomohlo při rychlém a vhodném řešení problému, který v průběhu realizace stavební části vznikl.

I přes značné zkušenosti byla administrace projektu velmi náročná a vyžadovala přesnou koordinaci činností. V případě nepředvídatelných událostí, jako

byl např. úpadek zhotovitele, byl vždy se Zprostředkujícím subjektem odsouhlasen postup v souladu s Příručkou pro žadatele a příjemce a Podmínkami Rozhodnutí o poskytnutí dotace.

I přes obtíže stavební části projektu, nedošlo během její realizace k vážnému pracovnímu úrazu, což vzhledem k charakteru stanoviště je vhodné zdůraznit.

13.2 Shrnutí podstatných informací a obecně aplikovatelných zkušeností

Na základě zkušeností doporučujeme dodržení těchto principů:

- konzultovat projektový záměr s příslušnými orgány památkové péče
- sestavit kvalitní/zkušený projektový tým s přesně stanovenými kompetencemi a zodpovědnostmi s možností zastupitelnosti
- dodržovat přesně věcně příslušná ustanovení zákona o veřejných zakázkách při výběru zhotovitele
- zajistit, aby součástí smlouvy o dílo byl detailní harmonogram výstavby s jednotlivými milníky a určenou penalizací

- minimalizovat (ze strany zadavatele) změny v projektu
- využít externí služby k oponentnímu posouzení kvality soutěžní projektové dokumentace, především kvality výkazu výměr
- uzavřít partnerství s partnery, kteří se budou podílet na projektu v době jeho udržitelnosti
- spolupracovat s architektonickými a projekčními kancelářemi s prokázanou zkušeností s podobnými grantovými projekty
- zajistit pravidelnou konzultaci s orgány památkové péče a NPÚ v průběhu realizace

13.3 Informace o možných rizicích obdobných projektů

Fáze přípravy a realizace:

- změny v obsahu projektu
- nedodržení harmonogramu projektu v důsledku nepředvídatelných dodatečných prací
- riziko poškození nebo znehodnocení objektu v důsledku živelné pohromy, průmyslové havárie nebo úmyslného poškození cizí osobou
- riziko insolvence zhotovitele

13.4 Doporučení a vyjádření odborníků

Ing. Jan Světlík – předseda představenstva a generální ředitel VÍTKOVICE, a. s.

Projekt „Zpřístupnění a nové využití NKP Hlubina“ je logickým pokračováním našich snah uskutečňovaných v rámci projektu Nové Vítkovice. Územní návaznost a historická spjatost prostoru Dolní oblasti Vítkovic, Hlubiny a Karolíny tak opět po letech ožívá. Na rozdíl od minulosti nikoliv jako průmyslový konglomerát, ale jako komplex naplněný vzdělávacími, kulturními, společenskými, sportovními, ale i nákupními aktivitami.

Prostor více než 150 let nepřístupný veřejnosti se stává součástí rozšiřujícího se centra města. Dopravní propojení s ostatními městskými částmi napomáhá, aby z tváře Ostravy zmizela jedna prapodivná proluka, jimiž je město tak proslulé.

Realizace projektu oživující areál bývalého dolu Hlubina nebyla bezproblémová, a proto pevně věřím, že toto místo, které je určeno především k aktivnímu kulturnímu odpočinku, brzy vrostle obyvatelům „pod kůži“ a stane se nedílnou součástí zdejšího genia loci, napomůže Ostravu dále zatraktivnit a zároveň podtrhne její neopakovatelný a svébytný charakter.

Ing. arch. Josef Pleskot – AP ateliér

Důl Hlubina je unikátní. Není unikátní jenom tím, že se z něho těžilo velmi kvalitní koksovateľné uhlí, a tím, že přes koksovnu přímo navazoval na hutě Dolních Vítkovic, ale je unikátní také tím, že jeho vstupní branou byla zakončena významná ostravská třída – Vítkovická. Ulice, která končila v dole.

Důl Hlubina byl otevřený již v roce 1852 a s hutěmi vytvořil opravdu jedinečný technologický komplex téměř ve středu města. Fářalo se do něho ještě v roce 1991.

Zatímco hutě Dolních Vítkovic jsou spořádaně postaveny na pravidelném rastru, budovy dolu Hlubina tvoří heterogenní romantickou skrumáž. Tento půvabný chaos byl vhodně využit pro jeho nové funkce dneška. Dobře vyhovuje umělcům, jejich dílnám, ateliérům, studiím, zkušebnám, klubům a výstavním a prezentačním prostorům.

Takto oživený důl Hlubina spolu s proměněnými hutěmi znovu, avšak na jiné úrovni, vytvoří živý smysluplný komplex, jak tomu bývalo dříve v dobách, kdy

uhlí, koks a železo byly nerozlučnými sourozenci.

Ing. Milan Šraml – projektant, VÍTKOVICE REALITY DEVELOPMENTS s. r. o. – Ateliér Ostrava

Konec každého většího projektu vede k zamyšlení. S projektem „Zpřístupnění a nové využití NKP Hlubina“ je spojeno zamyšlení hlubší. V myslí se mi promítá celé období od mé první návštěvy Dolní oblasti a dolu Hlubina v roce 2007 až po její současnou přeměnu v městskou část Dolní Vítkovice. V roce 2007 to bylo 9 let od ukončení téměř 180 letitého rozvoje oblasti těžkým průmyslem a 4 roky od privatizace. Na začátku přeměny se jednalo o sanační projekty spojené s mírou zachování objektů, o koncepční přístupy k využití areálu v té době již prohlášeného za Národní kulturní památku. První reálné projekty spojené s konverzí stávajících objektů začaly vznikat koncem roku 2008. Jednalo se o projekty konverze vysoké pece č. 1, plynového a VI. ústředny zařazené do Integrovaného operačního programu Ministerstva kultury. Úspěšná realizace těchto projektů v roce 2012 umožnila zrealizovat navazující projekty ve formě Dopravní infrastruktury, energocentra, Velkého světa techniky, dopravního napojení oblasti na ulici Ruskou a Místeckou, nástavbu vysoké pece č. 1, návštěvnické centrum, propojení NKP Vysoké pece a NKP Hlubina i projekt „Zpřístupnění a nové využití NKP Hlubina“. Až historie zhodnotí, o jak ojedinělý příklad přeměny „hromady rezivějícího železa“ po ukončené hutní výrobě v městskou část za pouhých přibližně 7 let vlastně šlo. Zpětně si uvědomuji, jak zásadní v tom byla role majitele s vizí a společenská odpovědnost spojená se smysluplným využitím dotačních titulů pro konverzi Národní kulturní památky v městskou část se vzdělávacími a kulturně společenskými aktivitami. Plné rozvinutí potenciálu celé městské části Dolní Vítkovice spočívá (kromě již konstatované konverze se vzdělávacími a kulturně společenskými aktivitami) v následném rozvoji bydlení, parkových ploch, navazujících cyklostezek, což dohromady vytváří základní urbanistické „kameny“ pro aktivní městský přístup k životu v centrální části města. Uvědomuji si, jak velká je to šance pro budoucí demografický rozvoj. Věřím, že i projekt „Zpřístupnění a nové využití NKP Hlubina“ přispěje

k cíli zlepšit kvalitu života nejen v tomto městě, ale i v celém regionu, ale i tomu, že lidé budou na svůj kraj právě pro jeho specifickou hrdí a budou zde chtít vychovávat své děti.

Ing. Jiří Michálek – předseda předsednictva Dolní oblast VÍTKOVICE, z. s. p. o.

Projekt „Zpřístupnění a nové využití NKP Hlubina – 1. část“ byl realizován jako další z velkých projektů zájmového sdružení Dolní oblast VÍTKOVICE z prostředků EU.

Jeho zvláštností pro nás byla změna zprostředkujícího subjektu. Tato změna, byť formální se projevila hlavně v oblasti administrace, kdy pracovníci CRR se museli seznámit s projektem a najít společnou řeč s realizačním týmem projektu. Podařilo se.

Další pro nás nepříjemnou záležitostí, byla insolvence původního zhotovitele VOKD, a. s. a nutnost vybrat nového zhotovitele v souladu s podmínkami dotace. I tuto záležitost ve spolupráci s pracovníky řídicího orgánu se nám podařilo zvládnout. Nepředvídatelné skutečnosti v průběhu výstavby jsou průvodním jevem projektů realizovaných na územích, které byly dlouhodobě, v našem případě víc než 150 let, průmyslově využívány se řešily jak s CRR, tak ve spolupráci s památkáři ve prospěch projektu.

Přes všechny tyto okolnosti se díky přístupu řídicího orgánu, členům realizačního týmu i nově vybranému zhotoviteli firmě STAMONT – POZEMNÍ STAVITELSTVÍ s. r. o. podařilo projekt dotáhnout k úspěšnému konci.

Je třeba nyní napnout všechny síly k tomu, abychom zajistili udržitelnost projektu a tím naplnili jeho účel – zpřístupnit a nově využít prostory dolu Hlubina.

Mgr. Rodan Broskevič – člen předsednictva Dolní oblast VÍTKOVICE, z. s. p. o.

Rekonverze bývalého dolu Hlubina, jednoho z nejvýznamnějších v rámci ostravsko-karvinského revíru, na výchovně-vzdělávací a kreativní centrum je převratný a neopakovatelný projekt. Plně zapadá do konceptu vytvořit z Dolní oblasti Vítkovice unikátní prostor pro vzdělávání a kreativitu, který již v současné době přesahuje svým významem a věhlasem rámec nejen střední Evropy.

Podpora technických oborů v Dolní oblasti a krea-

tivity v humanitní oblasti vzdělávání na Hlubině má mimořádný synergický efekt. Technici se budou učit kreativě a kreativci technickému myšlení.

Realizace projektu byla mimořádně složitá a v podstatě mohu konstatovat, že s takovou koncentrací problémů a negativ jsem se ještě nesetkal. Původní generální dodavatel v insolvenční, ekologická havárie ihned po nástupu nově vysoutěženého zhotovitele a množství objektivně nepředvídatelných víceprací. Denně pracovali naši špičkoví odborníci na eliminaci rizik a řešili téměř krizové situace.

O to více si cením výsledku a faktu, že projekt byl dokončen a v plném rozsahu jsme splnili povinné indikátory. Věřím, že složitost realizace bude zhodnocena ve využití projektu.

Ing. Karel Malík – manažer projektu, Dolní oblast VÍTKOVICE, z. s. p. o.

Důl Hlubina. Úžasné místo s historií, jehož genius loci je stále silný. Pamatuji si, jak jsem jako student vysoké školy obdivoval krásy těžní věže na Hlubině, jakýsi ikonický symbol vznešenosti tohoto území. Nejdřív bílá, pak černá. Ještě více jsem však uvažoval, jaké to asi je „tam uvnitř“. Uvnitř opuštěného dolu, který pomalu chátrá. Když jsem dostal možnost podílet se na projektu reaktivace Hlubiny, neváhal jsem ani minutu. Věděl jsem, že zde vznikne něco výjimečného. Ve spojení s projektanty, uměleckou a kreativní platformou a zhotovitelem se to podařilo.

Cesta ke konečnému výsledku však nebyla vůbec jednoduchá – už od fáze přípravy projektového záměru, tvorby studie proveditelnosti a obhajování žádosti o dotaci až po samotnou realizaci si celý tým prošel zkouškami, které prověřily jeho připravenost. Mezi stěžejní problémy bych (i s ohledem na doporučení pro budoucí příjemce podobné dotační podpory) zařadil nutnost pečlivé stavební přípravy. Ukázalo se jako nezbytné velmi dobře a často komunikovat se zástupci orgánů památkové péče – snaha o implementaci nových funkcí do historických objektů není stále samozřejmá a nese s sebou umění kompromisu. Na obou stranách. Stejně tak i samotné projekční práce nikdy nemohou v případě rekonstrukcí obsáhnout všechny záležitosti, je vhodné se soustředit hlavně na koordinaci stavební a technologické části. V případě rekonstrukcí je koordinace všech profesí naprosto klíčová věc. Na druhou stranu je nutno zdů-

raznit, že celkový objem nepředvídatelných víceprací nebyl zas tak vysoký, pouze 3%. I to je z pohledu aktuální praxe v České republice ojedinělé číslo.

Nepříjemnou zkušeností byla i nucená výměna zhotovitele v průběhu stavebních prací – zde se naopak ukázala jako klíčová znalost prostředí zákona o veřejných zakázkách, která vedla k tomu, že cca do 4 měsíců od ukončení smlouvy s původním zhotovitelem byl již vybrán nový. Bez námitek, bez účelového zdržování. Zde patří velký dík i pracovníkům Centra pro regionální rozvoj, kteří nám operativně dokázali pomoci cennými radami.

V neposlední řadě pokládám za podstatnou i roli partnera projektu, který přišel s takovou programovou náplní, že jsme od začátku byli schopni nastavit na jednotlivé objekty takový stavební program, který se v podstatě nezměnil. Hudební zkušebny. Filmové centrum. Ateliéry. Galerie. Kluby. Dílny. Až samotný provoz však ukáže schopnosti partnera projektu naplnit cíle stanovené ve studii proveditelnosti.

Projekt „Zpřístupnění a nové využití NKP Hlubina“ osobně pokládám za klíčový z pohledu podpory ostravské kulturní scény. Přál bych si, aby to na Hlubině vřelo kreativními nápady, řemeslnou invencí a pohodovým životem. Je to jeden z mála projektů, který přináší prostory a zázemí nejen pro prezentaci, ale i pro samotnou tvorbu. Takové zázemí v Ostravě doposud chybělo. Z dosavadních ohlasů si dovolím tvrdit, že Hlubina má potenciál stát se nejen ostravským a českým kreativním centrem, ale rovněž v měřítku Evropy bude Hlubina sahat po označení „jedinečná a výjimečná“. Přeji Hlubině jen to dobré, aby se zde opět objevila energie, která před více jak 20 lety vyhasla, ale která před tím více jak 140 let určovala vývoj průmyslové Ostravy.

Děkuji všem svým kolegům a kolegyním, kteří se na projektu podíleli. Odvedli jsme poctivou práci, za kterou se nemusíme stydět.

Ing. Stanislav Šplíchal – zástupce investora

Po spolupráci našeho odboru při přípravě projektu a v průběhu výběrového řízení na zhotovitele stavby jsem byl v dubnu 2013 při uzavírání smlouvy o dílo na realizaci pověřen zastupováním objednatele ve věcech technických a realizace.

Samotná realizace projektu byla bohužel negativně ovlivněna souhrnem několika faktorů, které

v poslední době postihly investiční výstavbu v našem státě. Na prvním místě je to nepříliš dobře fungující zákon o zadávání veřejných zakázek a jeho výklad zaměřený na absolutizaci nejnižší nabídkové ceny, na druhé straně nesmyslně přísná pravidla čerpání dotačních prostředků z evropských fondů a v neposlední řadě nedobrý stav stavebních firem postižených dlouhodobou krizí. První vybraný zhotovitel nebyl po několika měsících realizace schopen dostát svým závazkům a smlouva musela být naší stranou vypovězena. Byli jsme nuceni nedokončené dílo převzít, přepracovat zadávací dokumentaci na rozpracovaný stav a zakázku znovu vysoutěžít. Tímto došlo k takřka ročnímu prodloužení realizační fáze projektu. I nový vybraný zhotovitel se záhy po znovuzahájení stavby dostal do časového nesouladu se smluvním harmonogramem a tak realizace pokračovala za neustálého zvýšeného úsilí nejen zhotovitele, ale i ostatních účastníků procesu.

Věřím, že problémy při realizaci se na výsledku negativně neprojeví a že se již brzy dočkáme prvních kulturních akcí v zajímavém a krásném prostředí obnoveném areálu.

Rekonstrukce vybraných objektů v areálu Národní kulturní památky Dolu Hlubina pro mě neznámá pouze záchranu těchto budov a jejich uchování jako součásti národního dědictví industriálního charakteru, ale také první krok ve snaze vrátit do areálu bývalého dolu život a vytvořit tak společně s Dolní oblastí Vítkovice a Trojhalím Karolina novou podobu širšího centra města Ostravy.

Děkuji všem kolegům z realizačního týmu z Dolní oblasti VÍTKOVICE, Vítkovice a.s. – úsek Strategie, Vítkovice Reality Developments s.r.o. – správci areálu a Ateliér Ostrava – projektanti a INKOS OSTRAVA, a.s. – stavební dozor za příkladnou spolupráci v těchto nelehkých podmínkách.

Ing. Jaromír Janečka – ředitel společnosti STAMONT – POZEMNÍ STAVITELSTVÍ, s. r. o.

Práce na rekonstrukci pěti budov v areálu bývalého Dolu Hlubina jsme začali realizovat poté, kdy některé práce byly provedeny předchozím zhotovitelem. Při rekonstrukčních pracích jsme použili technologie vedoucí ke statickému zabezpečení budov, zaizolování suterénního zdiva a podlah nejnižších pater, tryskání a nátěry ocelových konstrukcí a čištění

zdiva tak, že zůstala zachována historická tvář těchto budov. Aby budovy vyhověly současným požadavkům na spotřebu energií při vytápění byl použit ne zcela tradiční materiál, křemičitý anorganický deskový izolant Multipor určený pro vnitřní zateplení. V průběhu výstavby došlo k některým nepředvídatelným okolnostem, které zkomplikovaly výstavbu. Ať již se jednalo o stávající podzemní vedení vysokého napětí, podzemní nádrže pohonných hmot pro důlní dopravu, stávající podzemní cihelné a betonové konstrukce nebo komplikace při realizaci vodovodu. Tyto problémy jsme překonávali ve spolupráci se zástupci objednatele, autorského dozoru a technického dozoru stavebníka.

Ing. Jaroslav Ostárek – ředitel INKOS – OSTRAVA, a. s.

Tím, že jsme jako firma uspěli v soutěži na výkon technického dozoru a koordinátora BOZP na této stavbě jsme dostali jedinečnou možnost podílet se, i když jen kontrolou prováděných prací, na rekonstrukci historických objektů, které už dlouho neslouží svému původnímu účelu.

Záměr nového kulturního ale i komerčního využití objektů je znám, ale je to i snaha zachovat původní

architekturu bývalého areálu Dolu Hlubina pro všechny, kteří si asi ani neumí představit, jak „černě“ tato lokalita vypadala ještě před lety...

O to příjemnější je vidět jak vize zadavatele a projektanta nabývá reálnou podobu, kloubí na první pohled neslučitelné, tj. kombinaci moderních prvků s původní zástavbou, nebo zajímavě propojuje „industriálně“ s úplně jiným využitím – jako je např. mostový jeřáb v promítacím sále, na kterém bude zavěšeno plátno.

Naši radost trochu pokazila skutečnost, že první dodavatel nebyl schopen stavbu dokončit a investor musel přistoupit k ojedinelému úkonu, a to odstoupení od smlouvy o dílo.

Práce s novým zhotovitelem postupuje ztěžka. I tady je totiž spousta okolností a detailů, které ani projektant nemohl předvídat. I přesto po dlouhých letech chátrání dostávají budovy nové uplatnění a zároveň je zachována památka na tvůrce jednoho z největších průmyslových komplexů tehdejší Evropy.

Podílet se na takové stavbě je pro nás velkým přínosem. Máme možnost „stavařinu“ ale i architekturu vidět trochu jinak, než jak se prezentuje u běžných rekonstrukcí nebo novostaveb.

OBRAZOVÁ PŘÍLOHA















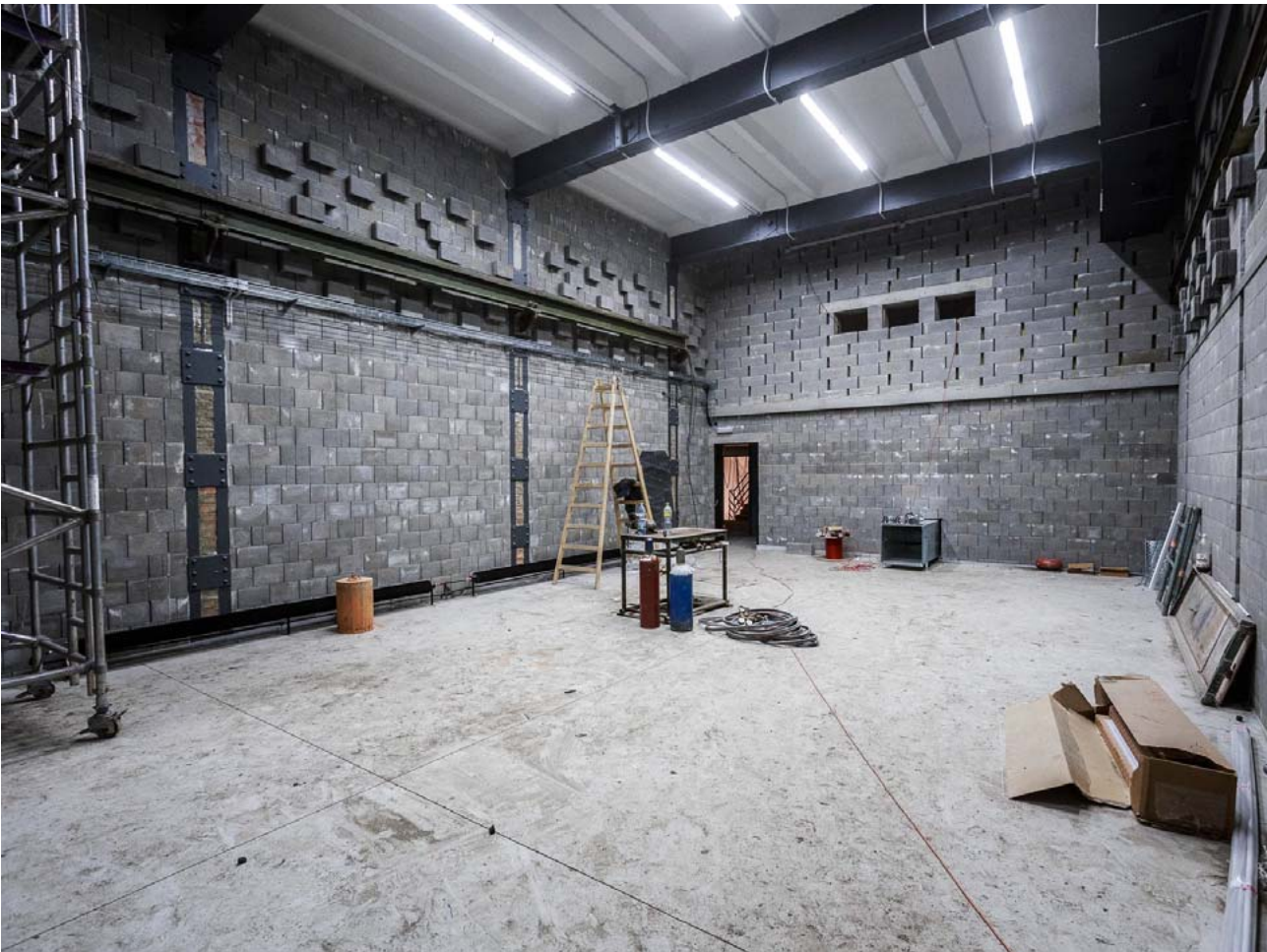
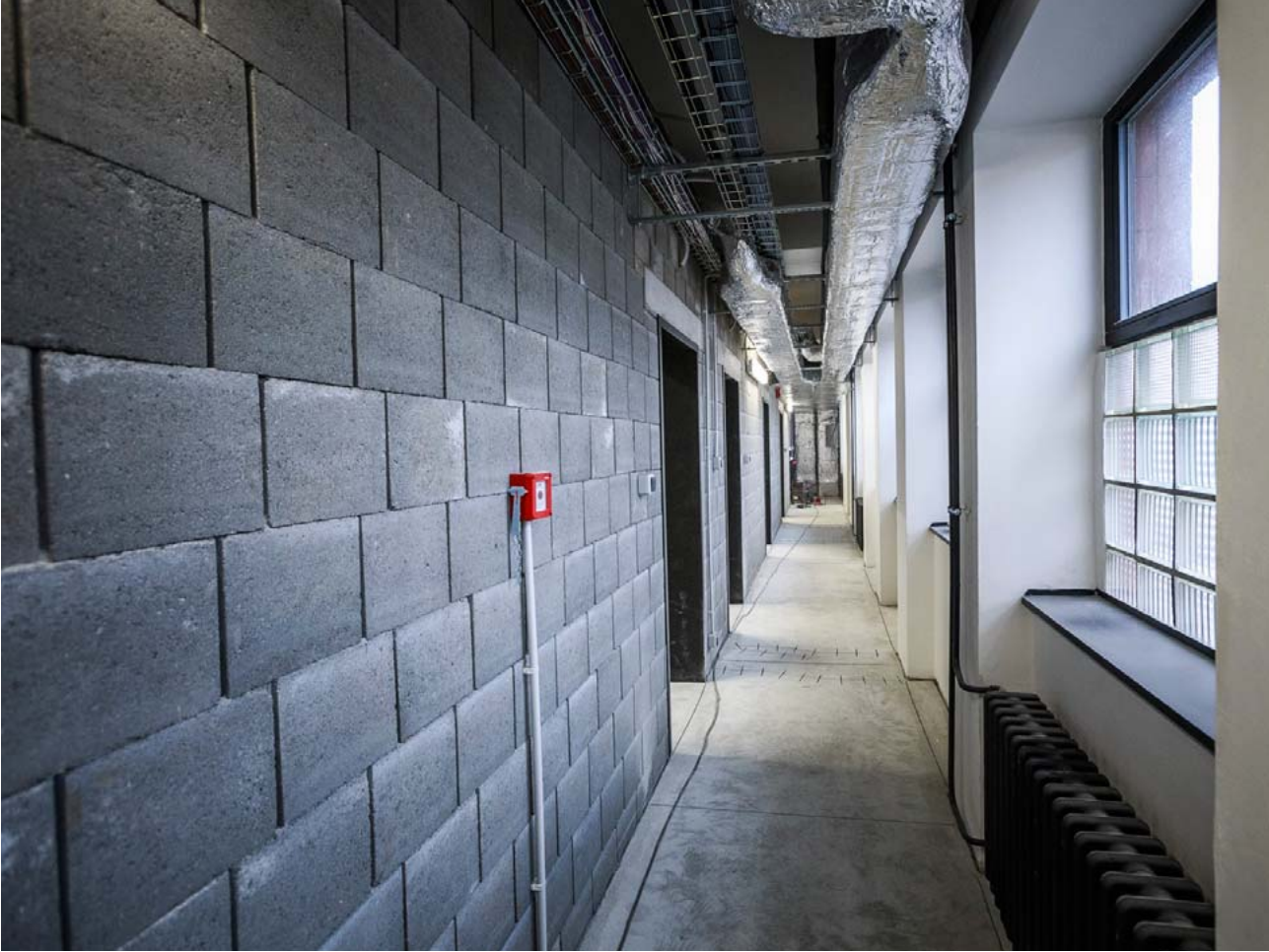




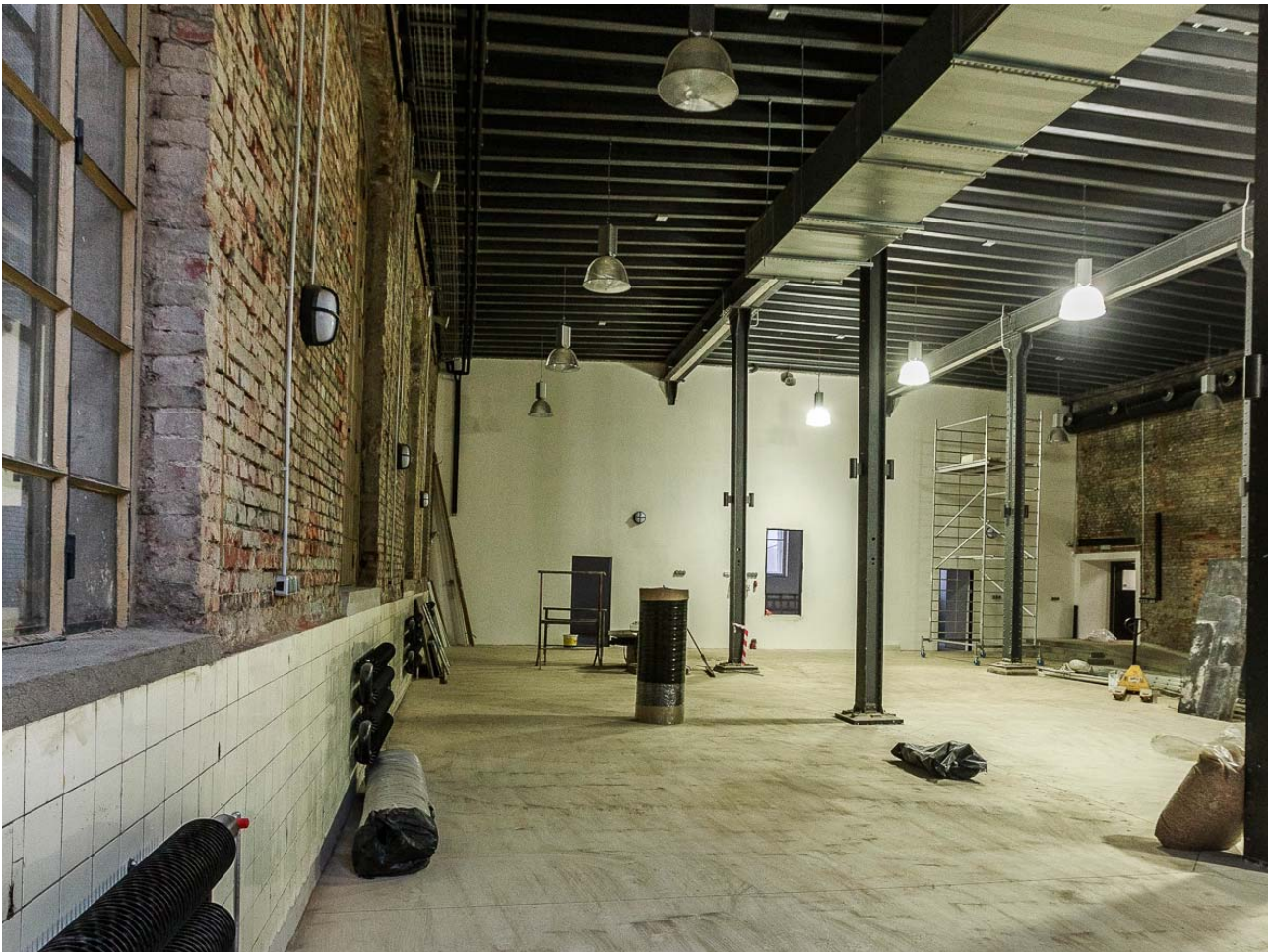


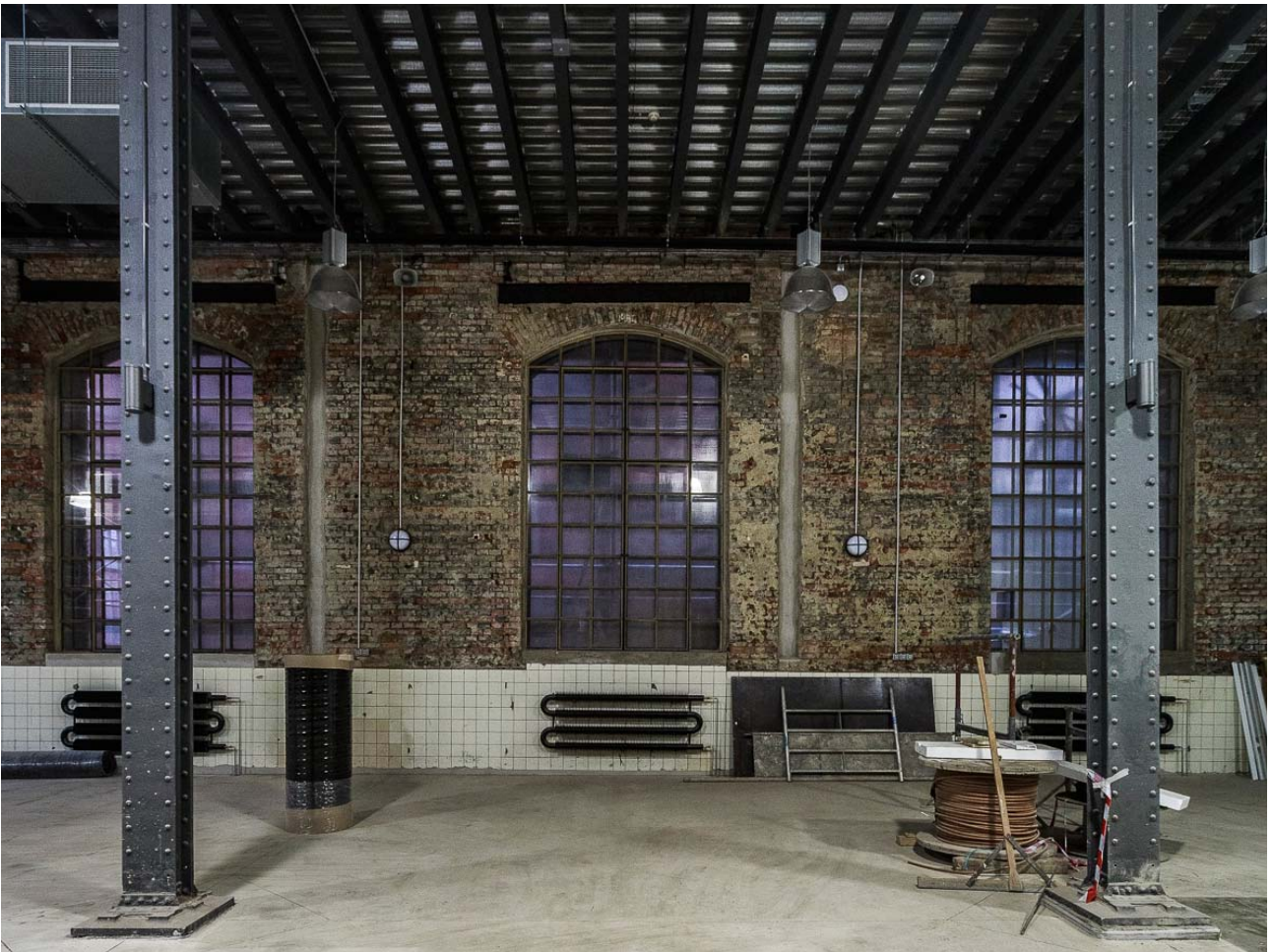


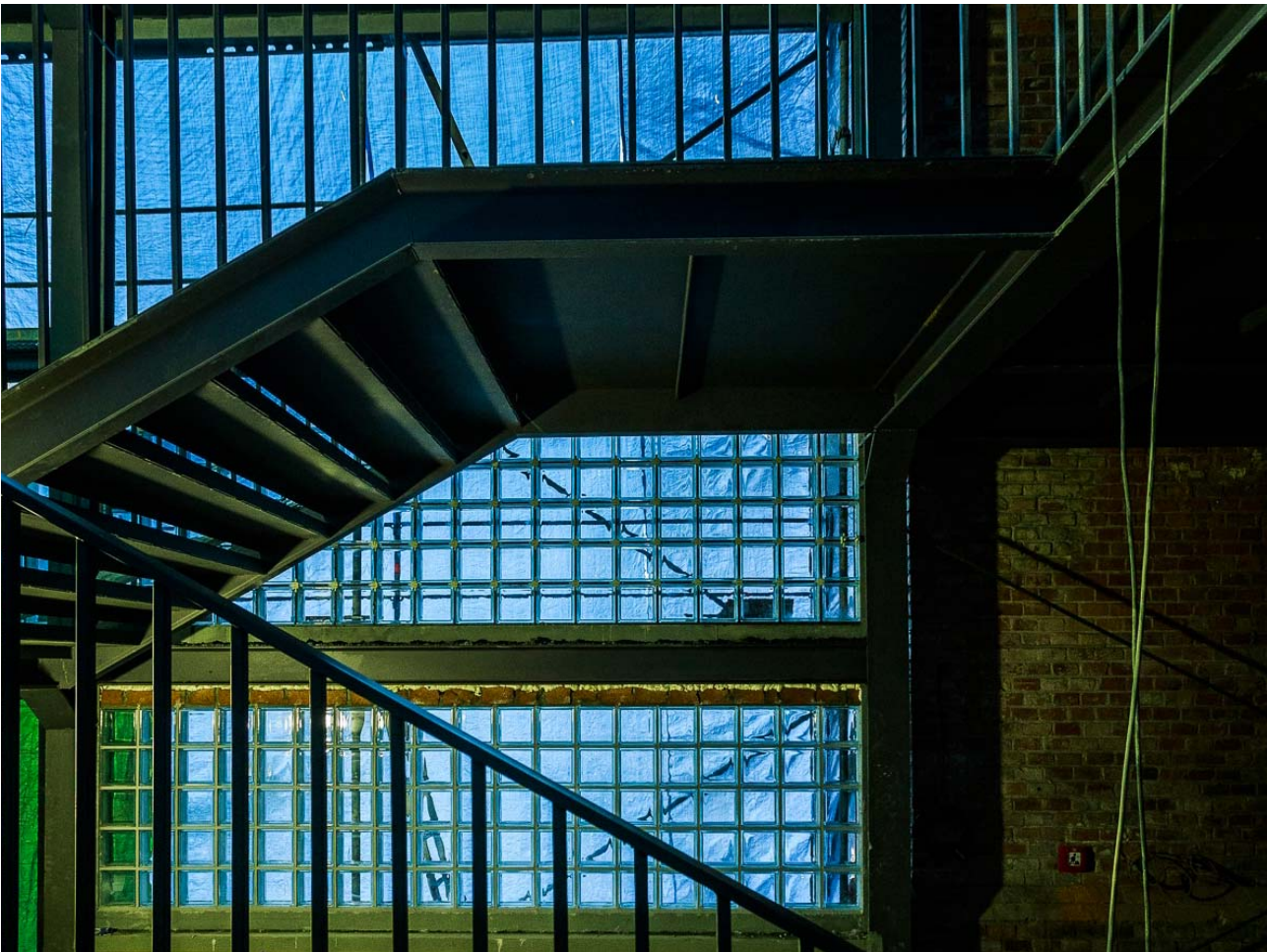




















Metodika-kronika projektu

**ZPŘÍSTUPNĚNÍ A NOVÉ VYUŽITÍ
NKP HLUBINA - 1. ČÁST**

Vydalo zájmové sdružení právnických osob Dolní oblast VÍTKOVICE v roce 2015.

Text: Hana Šústková a kol.

Foto: Jiří Zerzoň, Boris Renner, Archiv VÍTKOVICE, a.s.

Titulní foto: Jiří Zerzoň, Boris Renner, Archiv VÍTKOVICE, a.s.

Grafická úprava, tisk a vazba: TIGRIS, spol. s r.o., www.TiskovyExpress.cz